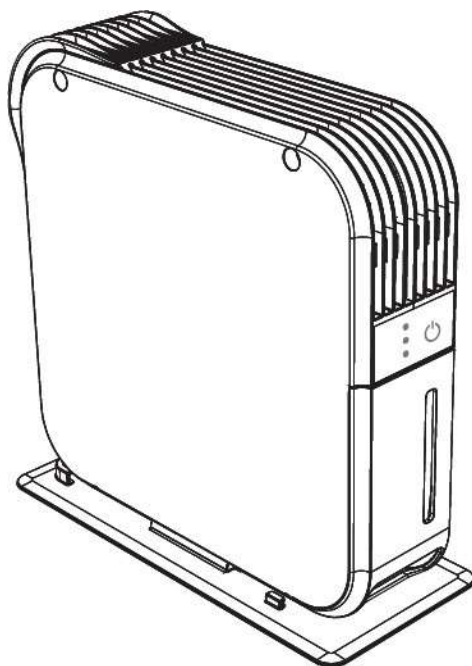

FOTOKATALYSATOR LUCHTREINIGER ONTVOCHTIGER

GEBRUIKERSHANDLEIDING



Lees de instructies voor gebruik
Bewaar ze voor toekomstig
gebruik

Ga naar **ecoair.org** om je product te registreren
of algemene voorwaarden

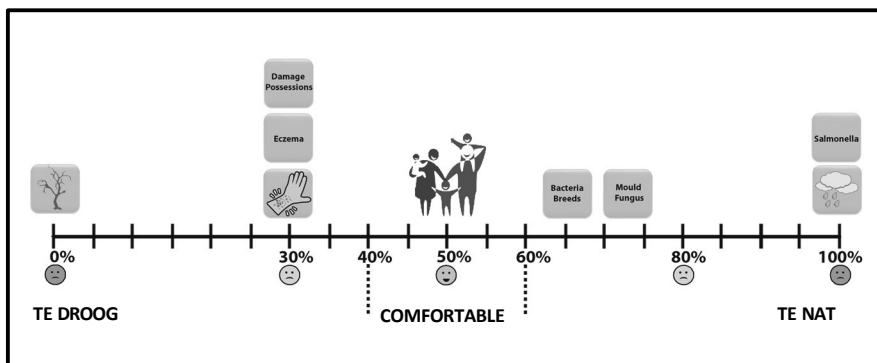
WELKOM

Dank u en gefeliciteerd met uw keuze voor een EcoAir luchtontvochtiger om u te helpen de luchtkwaliteit in uw omgeving te verbeteren. In de handleiding vindt u vele nuttige tips over hoe u uw luchtontvochtiger efficiënt kunt gebruiken en onderhouden. Een beetje preventief onderhoud kan u geld besparen en de levensduur van uw luchtontvochtiger verlengen.

Het doel van de luchtontvochtiger is om overtollig vocht uit de lucht te verwijderen door het vochtigheidsniveau in de kamer te detecteren. Door de luchtvochtigheid binnen de aanbevolen grenzen te houden, gaat een luchtontvochtiger huishoudelijk vocht, schimmel en meeldauw tegen. Luchtontvochtigers kunnen helpen om de symptomen van astma, allergieën en andere aandoeningen aan de luchtwegen te verminderen. Ze kunnen ook worden gebruikt om de was sneller te drogen en schade door vocht (zoals de nasleep van overstromingen, lekkages of optrekkend vocht) aan waardevolle gebouwen te beperken. bezittingen en meubels.

VOCHTIGHEID GIDS

Er zal altijd waterdamp in de lucht zijn. De waterdamp (of beter bekend als vocht) in de lucht wordt gemeten in Relatieve Vochtigheid (RV) %. RH is de verhouding tussen de werkelijke hoeveelheid waterdamp in de lucht en de hoeveelheid die de lucht zou kunnen bevatten wanneer verzadigd uitgedrukt in een percentage. Te veel of te weinig vocht in onze huizen kan ongezond en oncomfortabel zijn. De optimale luchtvochtigheid ligt tussen 40% en 60% (RH), waarbij we ons het meest comfortabel voelen.



Lage luchtvochtigheid

Een lage luchtvochtigheid binnenshuis veroorzaakt overmatige uitdroging, wat kan leiden tot huidirritaties zoals eczeem, een schrale huid en een droge neus. Het kan ook schade toebrengen aan bezittingen zoals houten meubelen, muziekinstrumenten en kunstwerken door ze te veel uit te drogen.

Hoge luchtvochtigheid

Een hoge luchtvochtigheid binnenshuis veroorzaakt vocht en condensatie. Het vocht dat achterblijft door condensatie kan schade veroorzaken aan pleisterwerk, behang, meubels, voertuigen, houten ramen, deuren en kleding. Het kan schadelijk zijn voor onze gezondheid wanneer bacteriën gedijen en schimmels en zwammen veroorzaken.

Veilige vochtigheidsniveaus handhaven

Het is belangrijk om een constante vochtigheidsgraad te handhaven om meubels, schilderijen, deur- en raamkozijnen te behouden. Een hoge luchtvochtigheid veroorzaakt zwellen, corrosie en verweking van lijm en verf. Lage

Vocht veroorzaakt krimpen, barsten, kromtrekken van houten oppervlakken en kieren in verbindingen, deuren en ramen.

Frequente veranderingen in vochtigheidsniveaus kunnen schade aan eigendommen en bezittingen versnellen.

Condensatie

Hoe warmer de lucht, hoe meer vocht de lucht kan vasthouden dan koudere lucht. Dus als de lucht in huis kouder wordt, raakt het vochtgehalte in de lucht verzadigd en wordt het zwaarder.

Dit leidt tot vochtconcentratie op de koudste delen van het huis, vooral op de ramen, badkamerspiegels en muren. Dit is condensatie, veroorzaakt door een plotse toename van de vochtigheid, koken, douchen, kleren drogen, onvoldoende ventilatie en slechte thermische isolatie.

Condensatie verdwijnt niet meteen, zelfs niet met de luchtontvochtiger aan. Wanneer er overmatige condensatie op bijvoorbeeld uw ramen verschijnt, kunt u het beste uw ramen een paar minuten openen om de overtollige vochtigheid te verdrijven. Het zal een tijdje duren voordat de condensatie de luchtvochtigheid in de kamer heeft verhoogd. Zodra de luchtvochtigheid in de ruimte rond de luchtontvochtiger boven het ingestelde niveau is, zal de luchtontvochtiger beginnen met het ontvochtigingsproces.

INDEX

Belangrijke veiligheidsinstructies	1
BS-stekkerbedrading	2
Het apparaat en de accessoires	3
Belangrijke waarborgen	4
Installatie	5
Bedieningspaneel & Filters	6
De watertank legen	7
Reiniging, onderhoud en opslag van het apparaat	8
Problemen oplossen	9 - 10

BELANGRIJKE VEILIGHEIDSINSTRUCTIES

WAARSCHUWING!

Deze luchtontvochtiger is bedoeld voor gebruik in huishoudens en vergelijkbare werk- en woonomgevingen. Deze omgevingen en is niet bedoeld voor gebruik buitenshuis. Het mag alleen worden gebruikt als huishoudelijk apparaat. EcoAir kan niet aansprakelijk worden gesteld voor schade als gevolg van onjuist of oneigenlijk gebruik of bediening.

- Verander niets aan de eigenschappen van het apparaat. Als reparaties nodig zijn, neem dan contact op met het erkende servicecentrum van EcoAir. Zelf onderhoud of onderhoud door onbevoegden kan gevaarlijk zijn.
- Het apparaat moet worden geïnstalleerd in overeenstemming met de relevante nationale wetgeving.
- Het apparaat is niet bedoeld voor gebruik door personen (inclusief kinderen) met verminderde lichamelijke, zintuiglijke of geestelijke vermogens of met gebrek aan ervaring en kennis, tenzij zij onder toezicht staan of instructies hebben gekregen over het gebruik van het apparaat van een persoon die verantwoordelijk is voor hun veiligheid.
- Kinderen en huisdieren moeten onder toezicht staan om ervoor te zorgen dat ze niet met het apparaat spelen.
- Gebruik het apparaat niet Als het netsnoer beschadigd is, moet het worden vervangen door een erkend servicecentrum van EcoAir.
- Het apparaat moet altijd recht op een vlakke ondergrond worden geplaatst om schade tijdens gebruik, vervoer en opslag te voorkomen.
- Het apparaat moet worden aangesloten op een geaard stopcontact met 2 pinnen en zorg ervoor dat de spanning overeenkomt met de nominale specificaties. Neem bij twijfel contact op met een gekwalificeerde technicus.
- Niet gebruiken met verlengkabels of stekkerdozen. Trek niet aan het netsnoer en oefen er geen druk op uit bij het verplaatsen van het apparaat.
- Haal altijd de stekker uit het stopcontact voordat u het apparaat schoonmaakt, voor onderhoud of als u het apparaat niet gebruikt.
- Het apparaat mag niet worden geplaatst of gebruikt op plaatsen waar de atmosfeer brandbare gassen, olie of zwavel of oplosmiddelen kan bevatten, of in de buurt van warmtebronnen (zoals verwarmingstoestellen of in serverruimtes) of overmatig stof.
- Plaats geen voorwerpen op het apparaat en dek het niet af tijdens gebruik. Neem altijd de minimale ruimte voor de opslag en het gebruik van het apparaat.
- Laat minimaal 20 cm vrije ruimte rond de bovenkant van het apparaat.
- Het filter moet om de 2 weken worden gereinigd om te voorkomen dat stof zich ophoopt en oververhitting en storingen veroorzaakt.
- Om elektrische schokken te voorkomen, mag u het apparaat of onderdelen ervan niet onderdompelen in water en mag u ze ook niet afspuiten.
- Zorg ervoor dat de luchtinlaat en -uitlaat niet geblokkeerd of afgedekt zijn tijdens gebruik.
- Steek geen vingers of voorwerpen in de luchtinlaat- of luchtuitlaatopeningen.
- Gebruik of bewaar het apparaat niet in direct zonlicht.
- Schakel altijd de stroom uit voordat u de stekker uit het stopcontact haalt.
- Laat het apparaat niet gedurende langere tijd zonder toezicht werken of aangesloten zijn op het stopcontact. Het is onveilig om elektrische apparaten zonder toezicht te laten werken.
- Zorg er altijd voor dat je handen droog zijn wanneer je het apparaat bedient.
- Gebruik het apparaat alleen binnen het opgegeven bedrijfstemperatuurbereik.
- Leg het netsnoer niet onder vloerbedekking en bedek het niet met vloerkleden of lopers. Houd het snoer uit de buurt van plaatsen waar u over het snoer kunt struikelen.
- Dit apparaat mag niet buitenshuis worden gebruikt of in natte ruimtes zoals badkamers.
- Plaats tijdens het drogen van wasgoed geen wasgoed op het apparaat. Zorg er altijd voor dat het wasgoed op een veilige afstand van de luchtontvochtiger wordt geplaatst, minimaal 40cm.
- Maak altijd het filter schoon en dek de luchtontvochtiger af met een stofdoek wanneer u de luchtontvochtiger opbergt.

BS PLUG AANSLUITING

Mocht het nodig zijn om de stekker te vervangen, let er dan op dat de draden in het netsnoer de volgende kleurcode hebben:

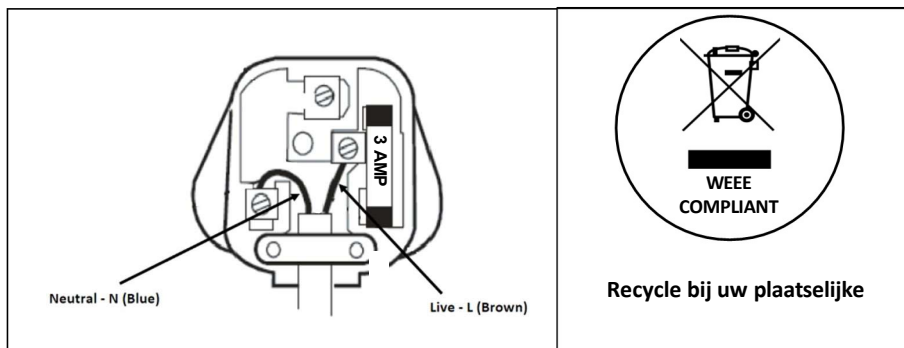
BLAUW - NEUTRAAL

BRUIN - LIVE

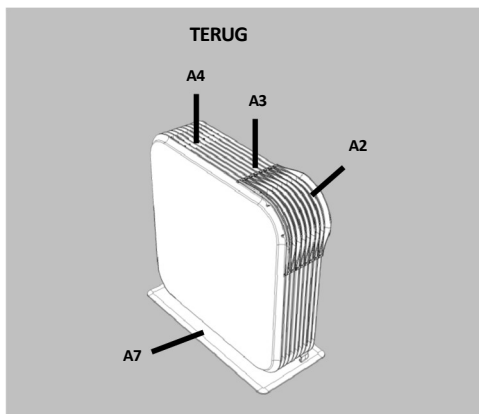
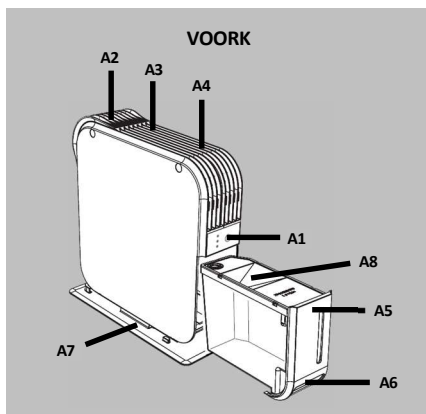
Als de kleuren van de draden in het netsnoer van dit apparaat niet overeenkomen met de gekleurde markeringen van de aansluitingen in uw stekker, gaat u als volgt te werk:

1. De BLAUWE draad is NEUTRAAL en moet worden aangesloten op de aansluiting die is gemarkeerd met de letter N of ZWART gekleurd is.
2. De BRUINE draad is LEVEND en moet worden aangesloten op de aansluiting die is gemarkeerd met de letter L of ROOD gekleurd is.
3. Zorg er altijd voor dat de snoergreep correct is geplaatst en bevestigd.
4. Als een 3A (BS 1363) gezeekerde stekker wordt gebruikt, moet deze worden voorzien van een 3A-zekering.
Raadpleeg bij twijfel een gekwalificeerde elektricien.

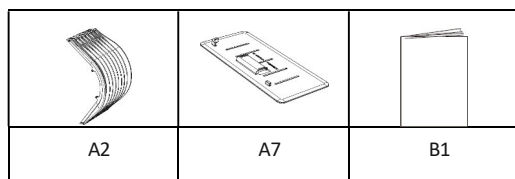
Let op: de neutrale en spanningvoerende aansluitingen zijn respectievelijk gemarkeerd als N en L.



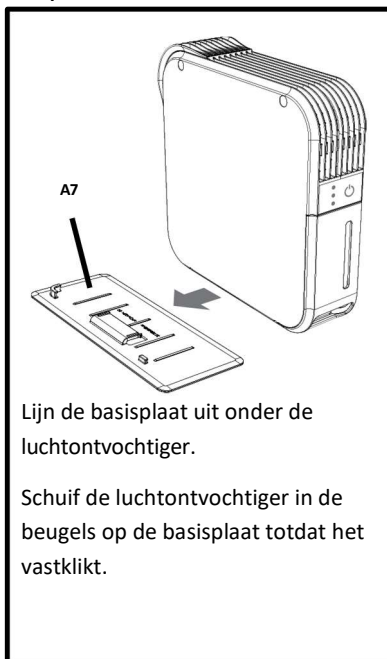
HET APPARAAT & ACCESSOIRES



Accessoires Lijst



Basisplaat installeren



BESCHRIJVING

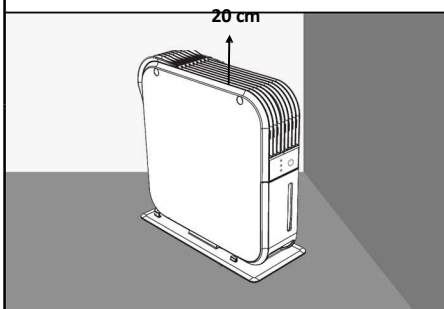
Sleutel	Beschrijving	Sleutel	Beschrijving
A1	Bedieningspaneel	B1	Gebruikershandleiding
A2	Filter		
A3	Luchtinlaat		
A4	Luchtuitlaat		
A5	Watertanks		
A6	Handgreep		
A7	Basisplaat		
A8	Watertankdeksel		

BELANGRIJKE WAARBORGEN

WAAR PLAATS IK MIJN LUCHTONTVOCHTIGER?

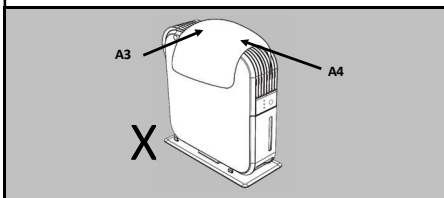
Zorg ervoor dat het apparaat op veilige afstand staat van zachte meubels en uit de buurt van direct zonlicht.

TIP: Plaats de luchtontvochtiger in de vochtigste ruimte of kast. Zolang de binnendeuren open staan zal het overtollige vocht uit alle kamers in huis op natuurlijke wijze naar de luchtontvochtiger migreren en worden verwerkt.



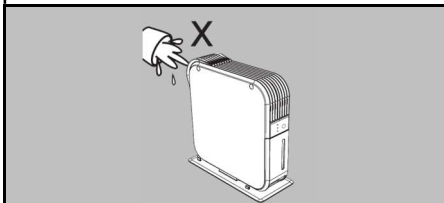
PLAATS GEEN VOORWERPEN OP OF BOVEN HET APPARAAT

Zorg ervoor dat de luchtinlaat (A3) en luchtuitlaat (A4) niet geblokkeerd zijn. Obstructie veroorzaakt oververhitting en storingen.



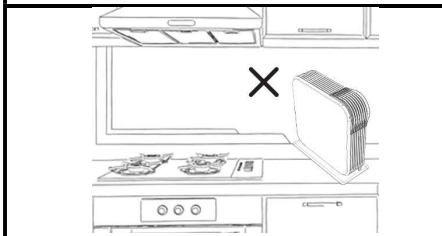
NIET SPATTEN

- Het apparaat niet wassen of onderdompelen in water
- Laat geen water op het apparaat druppelen



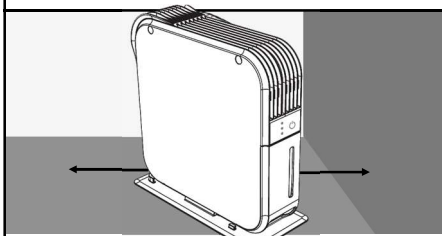
VERMIJD APPARATEN DIE WARMTE AFGEVEN !

- Nooit gebruiken in de buurt van een warmtebron zoals verwarming, wasdroger, fornuis).



PLAATS OP EEN VLAKKE ONDERGROND

- Gebruik het apparaat altijd op een vlakke ondergrond om lekkage te voorkomen.
- Als het apparaat op tapijt staat, zorg dan dat het apparaat stabiel en waterpas staat.



BELANGRIJK

- Verplaats het apparaat niet en verwijder het waterreservoir niet als de luchtontvochtiger aan staat. Dit kan leiden tot schade, elektrische schokken, waterlekage of morsen.
- Nadat u de luchtontvochtiger heeft uitgeschakeld, mag u niet meteen de stekker uit het stopcontact halen, maar moet u het apparaat minimaal 5 minuten laten afkoelen om de interne componenten te beschermen.
- Stoffige, bouwterreinen of een industriële omgeving waar Deeltjes kunnen het filter of de interne onderdelen verstopen.

INSTALLATIE

LEES BELANGRIJKE VOORZORGSMAATREGELEN VOOR INSTALLATIE

EEN GESCHIKTE FUNCTIE VINDEN

- Vesto is ontworpen voor kleine ruimtes zoals garderobekasten, luchtkasten, garderobes.
- Plaats de Vesto (max > 3 m²) op een vlakke ondergrond zoals een plank.
- Als er een problematische ruimte is met een hoge luchtvochtigheid, gebruik dan een hygrometer om de luchtvochtigheid te meten (te koop bij ecoair.org) in de woning.

DE LUCHTONTVOCHTIGER INSTALLEREN

- Pak de Vesto uit en steek de stekker in het stopcontact.
- Zorg voor een minimale vrije ruimte van 20 cm aan de bovenkant van de Vesto.
- Plaats de Vesto altijd op een vlakke, vlakke ondergrond om waterlekage te voorkomen.
- Zet de Vesto aan om de ontvochtiging te starten.

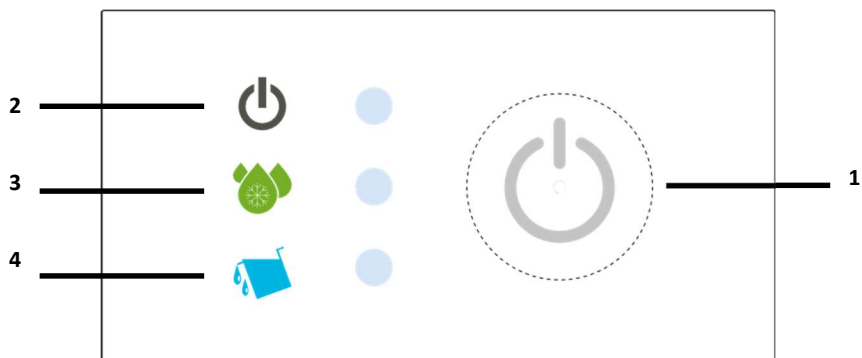
EERSTE GEBRUIK

- Als je je Vesto voor het eerst gebruikt, zal hij hard werken om de luchtvochtigheid te verlagen. In het begin moet je vaak. Naarmate het gebied droger wordt, verzamelt de Vesto natuurlijk minder water. Dit is normaal.
- Zodra de stroomtoevoer is hersteld na een stroomstoring, blijft de Vesto werken met de geselecteerde instellingen van voor de stroomstoring.

EXTERNE BASISPLAAT

- Schuif de bodemplaat naar de onderkant van het apparaat.
- Deze bodemplaat zorgt voor stabiliteit.

BEDIENINGSPANEE



1. **POWER** - Druk op de aan/uit-toets om in en uit te schakelen.
2. Het **AAN/UIT-lampje** brandt tijdens het gebruik.
3. Het **DEFROST-lampje** knippert tijdens het ontdooien.
4. **WATER FULL Indicator** - Waterreservoir is vol of onjuist geplaatst.

FILTRATIES

FOTOKATALYSATOR (INTERN FILTER)

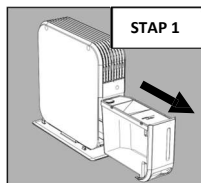
Wat is fotokatalysator?

- Fotokatalysatoren ontgiften schadelijke stoffen zoals bacteriën en virussen en lossen ze op.
- Fotokatalysator ontstaat door de combinatie van UVA-licht en TiO₂-filter.
- Naast de fotokatalysator is er ook een nanozilverfilter om de groei van bacteriën tegen te gaan. aanvullende bescherming.

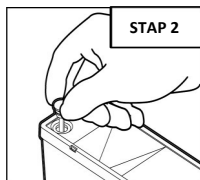
ZILVER NANOFILTER (EXTERN FILTER)

- Een uitwendig nanozilverfilter dat als eerste bescherming tegen stofdeeltjes fungeert en bacteriegroei tegengaat
- Dit filter moet elke 2 weken worden schoongemaakt en elke 6 maanden worden vervangen.

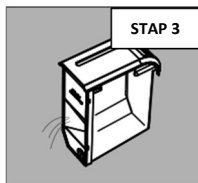
DE WATERTANK LEGEN



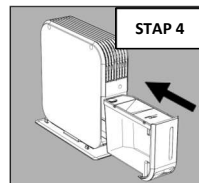
Watertank trekken
uit



Trek aan de stop
omhoog



Giet het water
weg



Plaats het waterreservoir

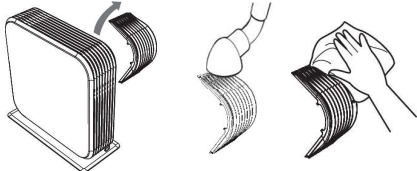
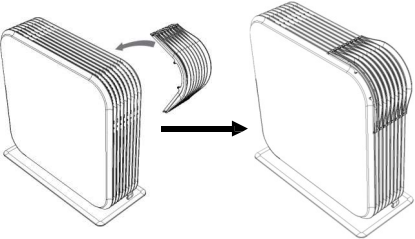
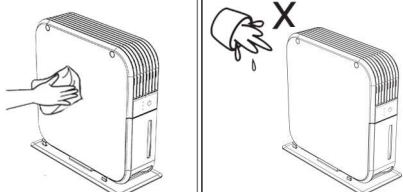
Als het waterreservoir vol is en de luchtontvochtiger stopt met werken, zal de water vol indicator oplichten.

- Stap 1)** Schakel de stroom uit en haal de stekker uit het stopcontact. Wacht 10 minuten zodat al het opgevangen water in het waterreservoir druppelt. Trek voorzichtig om te verwijderen.
- Stap 2)** Trek de stop uit het deksel van de watertank.
- Stap 3)** Giet het water weg. Reinig het waterreservoir, plaats de stop terug op het deksel. Plaats het
- Stap 4)** waterreservoir terug in de juiste positie.

OPMERKING :





- Verplaats het apparaat niet en verwijder het waterreservoir niet als de luchtontvochtiger draait, omdat er dan water kan lekken; dit kan schade aan de luchtontvochtiger of een elektrische schok veroorzaken.
- Maak het water reservoir schoon met schoon water indien nodig. Gebruik geen schoonmaakmiddel, oplosmiddel, schuurmiddel of heet water om schade aan de luchtontvochtiger te voorkomen.
- Verwijder of beschadig de vlotter in het waterreservoir niet, anders zal de luchtontvochtiger niet goed werken.
- Het lampje Water vol gaat branden als het waterreservoir niet goed op zijn plaats zit.
- Kantel de luchtontvochtiger niet bij het verwijderen van het water reservoir.

SCHOONMAKEN, ONDERHOUD & OPSLAG VAN HET

STAP 1 - JE BUITENFILTER REINIGEN	STAP 2 - JE BUITENFILTER VERVANGEN
	<p style="text-align: center;">Achter</p> 
<p>1. Zet de luchtontvochtiger uit en laat hem 5 minuten staan, haal dan de stekker uit het stopcontact. Schuif uit om het filter te verwijderen.</p>	<p>1. Schuif om in de groeven te passen. Schuif eraf om te verwijderen</p>
<p>2. Reinig het filter met een borstel of stofzuiger (wassen verzwakt de kiemdodende werking van het filter).</p>	<p>Het wordt aanbevolen om het externe filter om de 6 maanden opnieuw te plaatsen voor optimale prestaties en hygiënenormen. Ga om een vervangingsfilter te kopen naar: www.ecoair.org</p>
<p>3. Schuif het filter terug op zijn plaats.</p>	
<p>Tip: Reinig je filter om de 2 weken om je lucht schoon en verlengt de levensduur van uw luchtontvochtiger. Vervang uw filter elke 6 maanden</p> <p>Opmerking: Als het filter bedekt is met stof zullen de luchtstroom en de prestaties van de luchtontvochtiger worden beïnvloed en kunnen storingen optreden.</p>	
STAP 3 - DE LUCHTONTVOCHTIGER SCHOONMAKEN	STAP 4 - DE LUCHTONTVOCHTIGER OPBERGEN
<p>1. Zet de luchtontvochtiger uit en laat hem 5 minuten staan, haal dan de stekker uit het stopcontact.</p>	<p>1. Zet de luchtontvochtiger uit, wacht 30 minuten en haal de stekker uit het stopcontact.</p>
	<p>2. Laat de luchtontvochtiger leeglopen voor ongeveer een dag. Maak de watertank schoon en droog.</p>
<p>2. Reinig het oppervlak met een zachte vochtige doek.</p>	<p>3. Maak het filter en de luchtontvochtiger schoon. Dek de luchtontvochtiger af om te voorkomen dat het stof verzamelen. Bewaar rechtop op een koele, droge plek.</p>
<p>3. Na het schoonmaken grondig afdrogen met een handdoek.</p>	
<p>4. Zie voor het reinigen van de tank het gedeelte Watertank legen.</p>	<p>4. Niet blootstellen aan direct zonlicht.</p>
<p>Let op:</p> <ul style="list-style-type: none"> • Was het apparaat niet en dompel het niet onder in water. • Laat geen water in de luchtinlaat of -uitlaat druppelen. • Wees voorzichtig bij het schoonmaken van het waterreservoir om beschadiging van de vlotter te voorkomen. 	

PROBLEEMOPLOSSING

CONTROLEER DE VOLGENDE PUNTEN VOORDAT U CONTACT OPNEEMT MET DE

PROBLEEM	REDEN	OPLOSSING
 Voedingsindicator	Knippert en het apparaat pauzeert wanneer de temperatuur buiten het bereik is.	Stel de unit in op een geschikte bedrijfstemperatuur (15°C tot 35°C).
 Ontdooi-indicator	Knippert en het toestel schakelt over naar ontdooi-stand bij lage temperatuur of lage vochtigheid.	Verplaats het apparaat naar een geschikte plaats temperatuurbereik (15°C tot 35°C)
Geen stroom	De luchtontvochtiger is niet aangesloten of er is geen stroomvoorziening	Steek de stekker in een stopcontact en zet het apparaat aan. Probeer indien nodig een ander stopcontact.
 Ontdooien	Filter verstopt *	Reinig of vervang het externe filter
	De luchtinlaat of -uitlaat is geblokkeerd of afgedekt	Obstructies verwijderen
 Water Vol Beide indicator knippert.	Watertank is vol of incor- geïnstalleerd recht	Leeg het waterreservoir of installeer het op de juiste manier
	Omgevingstemperatuur of vochtigheidsniveau buiten bereik	Controleer of de temperatuur en vochtigheid binnen het bedrijfsbereik liggen, gebruik een hygrometer om te meten (verkrijgbaar bij aankoop op ecoair.org)
	Waterdrijver uit positie of broken	Herstel de positie of vervang de watertank
Luidruchtig	Waterreservoir of filter verkeerd gemonteerd	Controleer en plaats het waterreservoir of filter Controleer of het apparaat op een vlakke ondergrond staat
	Vreemd voorwerp door de ventilator in de luchtontvochtiger gevallen	Neem contact op met support@ecoairgb.com voor AdHoc Service
	Luchtontvochtiger geplaatst op een ongelijke ondergrond	Plaats op een vlakke ondergrond. Test indien nodig met een waterpas

PROBLEEMOPLOSSING

CONTROLEER DE VOLGENDE PUNTEN VOORDAT U CONTACT OPNEEMT MET DE

PROBLEEM	REDEN	OPLOSSING
Geen water verzamelen	De kamer is erg koud of erg droog voor de huidige instellingen	Controleer de vochtigheid met een hygrometer of verhoog de kamertemperatuur (15°C tot 35°C)
	Filter stoffig *	Reinig het luchtfilter of vervang het
	Luchtontvochtiger verkeerd ingesteld	Raadpleeg de handleiding voor belangrijke veiligheidsmaatregelen, installatie en bediening.
	De kamertemperatuur is te warm	Zet de luchtontvochtiger uit. Verlaag de kamertemperatuur en controleer de bedrijfstemperatuur woede, grootte van de kamer (15°C tot 35°C)
Lekken d water	Luchtontvochtiger op ongelijke ondergrond of water reservoir verkeerd gemonteerd	Zorg ervoor dat de luchtontvochtiger op een vlakke, gelijkmatige ondergrond staat. oppervlak, gebruik een waterpas om te controleren, verwijder de tank en op de juiste manier vervangen
	Filter verstopt *	Maak het filter schoon of vervang het *
	Het reservoir verwijderen terwijl de luchtontvochtiger werkt	Haal altijd de stekker uit het stopcontact en wacht 30 minuten voordat u het reservoir verwijdert.
	Verplaatsen of kantelen van de luchtontvochtiger terwijl er waterresten in de luchtontvochtiger achterblijven	Haal altijd de stekker uit het stopcontact, wacht 30 minuten, leeg het reservoir en plaats het reservoir weer terug voordat u de luchtontvochtiger verplaatst.
	Beschadigde watertank	Verwijder het waterreservoir, vul het met water en plaats het op een harde, vlakke ondergrond om te testen op lekkage

- * Stof kan zich intern in de luchtontvochtiger ophopen, waardoor de luchtstroom wordt geblokkeerd en de luchtontvochtiger oververhit raakt.
verwarming. Dit veroorzaakt storingen. Veel voorkomende symptomen zijn Controlelampje aan, Water lekt en Water wordt niet opgevangen (zie details hierboven). Als dit gebeurt, moet u een onderhoudsbeurt aanvragen bij ons Servicecentrum. * Reinig het filter regelmatig (aanbevolen om de 2 weken) om te voorkomen dat storing.

In het onwaarschijnlijke geval van een probleem met uw product, neem dan in eerste instantie contact op met:

TECHNISCHE ONDERSTEUNING ECOAIR

www.ecoair.org/support