

SORPTIE-ONTVOCHTIGER

GEBRUIKERSHANDLEIDING

AFVOER



Het apparaat mag niet worden weggegooid met huishoudelijk afval, maar naar een erkend afvalscheidings- en recyclingcentrum gebracht.

Lees de instructies voor gebruik
Bewaar ze voor toekomstig
gebruik

Ga naar [ecoair.org](https://www.ecoair.org) om je product te registreren
of algemene voorwaarden

WELKOM

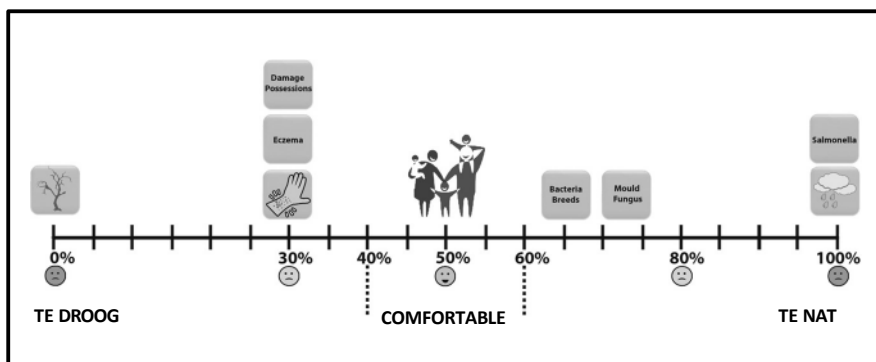
Dank u en gefeliciteerd met uw keuze voor een EcoAir luchtontvochtiger om u te helpen de luchtkwaliteit in uw omgeving te verbeteren. In de handleiding vindt u vele nuttige tips over hoe u uw luchtontvochtiger efficiënt kunt gebruiken en onderhouden. Een beetje preventief onderhoud kan u geld besparen en de levensduur van uw luchtontvochtiger verlengen.

Het doel van de luchtontvochtiger is om overtollig vocht uit de lucht te verwijderen door het vochtigheidsniveau in de kamer te detecteren. Door de luchtvochtigheid binnen de aanbevolen grenzen te houden, gaat een luchtontvochtiger huishoudelijk vocht, schimmel en meeldauw tegen. Luchtontvochtigers kunnen helpen om de symptomen van astma, allergieën en andere aandoeningen aan de luchtwegen te verminderen. Ze kunnen ook worden gebruikt om de was sneller te drogen en schade door vocht (zoals de nasleep van overstromingen, lekkages of optrekkend vocht) aan waardevolle gebouwen te beperken. bezittingen en meubels.

VOCHTIGHEID GIDS

Er zal altijd waterdamp in de lucht zijn. De waterdamp (of beter bekend als vocht) in de lucht wordt gemeten in Relatieve Vochtigheid (RV) %. RH is de verhouding tussen de werkelijke hoeveelheid waterdamp in de lucht en de hoeveelheid die de lucht zou kunnen bevatten wanneer

verzadigd uitgedrukt in een percentage. Te veel of te weinig vocht in onze huizen kan ongezond en oncomfortabel zijn. De optimale luchtvochtigheid ligt tussen 40% en 60% (RH), waarbij we ons het meest comfortabel voelen.



Lage luchtvochtigheid

Een lage luchtvochtigheid binnenshuis veroorzaakt overmatige uitdroging, wat kan leiden tot huidirritaties zoals eczeem, een schrale huid en een droge neus. Het kan ook schade toebrengen aan bezittingen zoals houten meubelen, muziekinstrumenten en kunstwerken door ze te veel uit te drogen.

Hoge luchtvochtigheid

Een hoge luchtvochtigheid binnenshuis veroorzaakt vocht en condensatie. Het vocht dat achterblijft door condensatie kan schade veroorzaken aan pleisterwerk, behang, meubels, voertuigen, houten ramen, deuren en kleding. Het kan schadelijk zijn voor onze gezondheid wanneer bacteriën gedijen en schimmels en zwammen veroorzaken.

Veilige vochtigheidsniveaus handhaven

Het is belangrijk om een constante vochtigheidsgraad te handhaven om meubels, schilderijen, deur- en raamkozijnen te behouden. Een hoge luchtvochtigheid veroorzaakt zwellings, corrosie en verweking van lijm en verf. Lage

Vocht veroorzaakt krimpen, barsten, kromtrekken van houten oppervlakken en kieren in verbindingen, deuren en ramen.

Frequente veranderingen in vochtigheidsniveaus kunnen schade aan eigendommen en bezittingen versnellen.

Condensatie

Hoe warmer de lucht, hoe meer vocht de lucht kan vasthouden dan koudere lucht. Dus als de lucht in huis kouder wordt, raakt het vochtgehalte in de lucht verzadigd en wordt het zwaarder.

Dit leidt tot vochtconcentratie op de koudste delen van het huis, vooral op de ramen, badkamerspiegels en muren. Dit is condensatie, veroorzaakt door een plotse toename van de vochtigheid, koken, douchen, kleren drogen, onvoldoende ventilatie en slechte thermische isolatie.

Condensatie verdwijnt niet meteen, zelfs niet met de luchtontvochtiger aan. Wanneer er overmatige condensatie op bijvoorbeeld ramen verschijnt, kunt u het beste uw ramen een paar minuten openen om de overtollige vochtigheid te verdrijven. Het zal een tijdje duren voordat de condensatie de luchtvochtigheid in de kamer heeft verhoogd. Zodra de luchtvochtigheid in de ruimte rond de luchtontvochtiger boven het ingestelde niveau is, zal de luchtontvochtiger beginnen met het ontvochtigingsproces.

INDEX

Belangrijke veiligheidsinstructies	1
Het apparaat en de accessoires	2
Belangrijke waarborgen	3
Installatie	4
Instelling Continue afvoer	5
Bedieningspaneel	6
Operatie	7
De watertank legen	8
Reiniging, onderhoud en opslag van het apparaat	9
Problemen oplossen	10 - 11

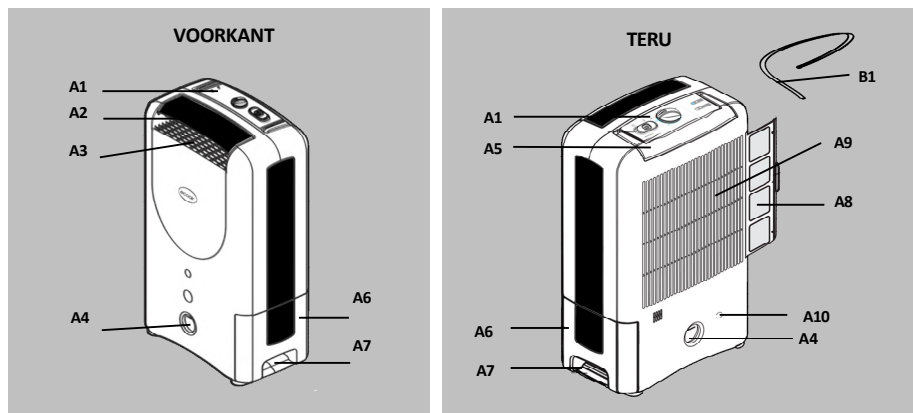
BELANGRIJKE VEILIGHEIDSINSTRUCTIES

WAARSCHUWING!



Deze luchtontvochtiger is bedoeld voor gebruik in huishoudens en vergelijkbare werk- en woonomgevingen. omgevingen en is niet bedoeld voor gebruik buitenshuis. Het mag alleen worden gebruikt als huishoudelijk apparaat. EcoAir kan niet aansprakelijk worden gesteld voor schade als gevolg van onjuist of oneigenlijk gebruik of bediening.

- Verander niets aan de eigenschappen van het apparaat. Als reparaties nodig zijn, neem dan contact op met het erkende servicecentrum van EcoAir. Zelf onderhoud of onderhoud door onbevoegden kan gevaarlijk zijn.
- Het apparaat moet worden geïnstalleerd in overeenstemming met de relevante nationale wetgeving.
- Het apparaat is niet bedoeld voor gebruik door personen (inclusief kinderen) met verminderde lichamelijke, zintuiglijke of geestelijke vermogens of met gebrek aan ervaring en kennis, tenzij zij onder toezicht staan of instructies hebben gekregen over het gebruik van het apparaat van een persoon die verantwoordelijk is voor hun veiligheid.
- Kinderen en huisdieren moeten onder toezicht staan om ervoor te zorgen dat ze niet met het apparaat spelen.
- Gebruik het apparaat niet als het netsnoer beschadigd is, moet het worden vervangen door een erkend servicecentrum van EcoAir.
- Het apparaat moet altijd rechtop op een vlakke ondergrond worden geplaatst om schade tijdens gebruik, vervoer en opslag te voorkomen.
- Het apparaat moet worden aangesloten op een geaard stopcontact met 2 pinnen en zorg ervoor dat de spanning overeenkomt met de nominale specificaties. Neem bij twijfel contact op met een gekwalificeerde technicus.
- Niet gebruiken met verlengkabels of stekkerdozen. Trek niet aan het netsnoer en oefen er geen druk op uit bij het verplaatsen van het apparaat.
- Haal altijd de stekker uit het stopcontact voordat u het apparaat schoonmaakt, voor onderhoud of als u het apparaat niet gebruikt.
- Het apparaat mag niet worden geplaatst of gebruikt op plaatsen waar de atmosfeer brandbare gassen, olie of zwavel of oplosmiddelen kan bevatten, of in de buurt van warmtebronnen (zoals verwarmingsstoestellen of in serverruimtes) of overmatig stof.
- Plaats geen voorwerpen op het apparaat en dek het niet af tijdens gebruik. Neem altijd de minimale ruimte voor de opslag en het gebruik van het apparaat.
- Zorg voor minimaal 40 cm vrije ruimte rondom het apparaat. Plaats geen voorwerpen in de buurt van het apparaat.
- Het filter moet om de 2 weken worden gereinigd om te voorkomen dat stof zich ophoopt en oververhitting en storingen veroorzaakt.
- Om elektrische schokken te voorkomen, mag u het apparaat of onderdelen ervan niet onderdompelen in water en mag u ze ook niet afspuiten.
- Zorg ervoor dat de luchtinlaat en -uitlaat niet geblokkeerd of afgedekt zijn tijdens gebruik.
- Steek geen vingers of voorwerpen in de luchtinlaat- of luchtuitlaatopeningen.
- Gebruik of bewaar het apparaat niet in direct zonlicht.
- Schakel altijd de stroom uit voordat u de stekker uit het stopcontact haalt.
- Laat het apparaat niet gedurende langere tijd zonder toezicht werken of aangesloten zijn op het stopcontact. Het is onveilig om elektrische apparaten zonder toezicht te laten werken.
- Zorg er altijd voor dat je handen droog zijn wanneer je het apparaat bedient.
- Gebruik het apparaat alleen binnen het opgegeven bedrijfstemperatuurbereik.
- Leg het netsnoer niet onder vloerbedekking en bedek het niet met vloerkleden of lopers. Houd het snoer uit de buurt van plaatsen waar u over het snoer kunt struikelen.
- Dit apparaat mag niet buitenshuis worden gebruikt of in natte ruimtes zoals badkamers.
- Gebruik de wasfunctie niet gedurende lange tijd of zonder toezicht. Plaats het wasgoed niet op het apparaat wanneer u het wasgoed droogt. Zorg er altijd voor dat het wasgoed op een veilige afstand van de luchtontvochtiger wordt geplaatst, minimaal 40cm.
- Maak altijd het filter schoon en dek de luchtontvochtiger af met een stofdoek wanneer u de luchtontvochtiger opbergt.

HET APPARAAT & ACCESSOIRES



Accessoires Lijst

	
B1	B2

BESCHRIJVING

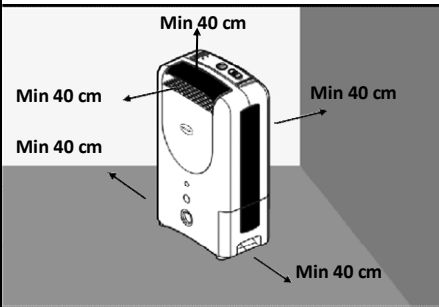
Sleutel	Beschrijving	Sleutel	Beschrijving
A1	Bedieningspaneel	B1	Doorlopende afvoerslang
A2	Louvre	B2	Gebruikershandleiding
A3	Luchtuitlaat		
A4	Waterpeilindicator		
A5	Handgreep		
A6	Watertanks		
A7	Handgreep		
A8	Filter		
A9	Luchtinlaat		
A10	Doorlopende afvoer Knockout		

BELANGRIJKE WAARBORGEN

WAAR PLAATS IK MIJN LUCHTONTVOCHTIGER?

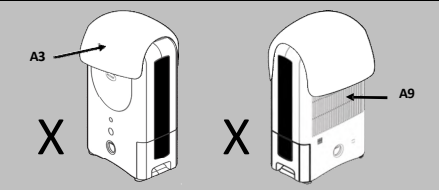
Zorg ervoor dat het apparaat op veilige afstand van een muur of meubels staat en uit de buurt van direct zonlicht.

TIP: Plaats de luchtontvochtiger in de vochtigste kamer of ergens centraal zoals een overloop of een gang. Zolang de binnendeuren open staan zal het overtollige vocht uit alle kamers in het huis op natuurlijke wijze naar de luchtontvochtiger migreren en worden verwerkt.



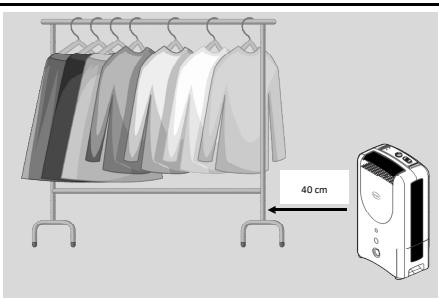
PLAATS GEEN VOORWERPEN OP OF BOVEN HET APPARAAT

Zorg ervoor dat de luchtinlaat (A9) en luchtuitlaat (A3) niet geblokkeerd zijn. Obstructie veroorzaakt oververhitting en storingen.



JE WAS DROGEN

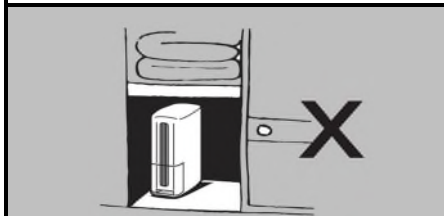
Plaats nooit nat wasgoed boven het apparaat. Droog de was drogen op een rek met een minimumafstand van 40 cm.



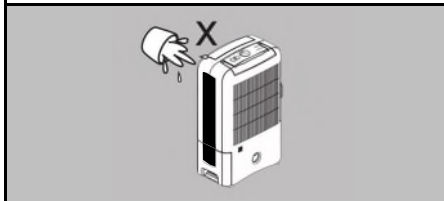
KAMER GROOTTE



- Nooit gebruiken in kleine afgesloten ruimtes. (Bezemkast, boierruimte, ongeventileerde ruimtes, in de buurt van een warmtebron zoals verwarming, wasdroger, fornuis).

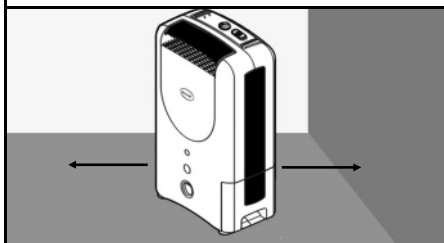


- Het apparaat niet wassen of onderdompelen in water
- Laat geen water op het apparaat druppelen



PLAATS OP VLAKKE VLOER

- Gebruik het apparaat altijd op een vlakke vloer om lekkage te voorkomen
- Als het apparaat op tapijt staat, zorg dan dat het apparaat stabiel en waterpas staat.



BELANGRIJK

- Verplaats het apparaat niet en verwijder het waterreservoir niet als de luchtontvochtiger aan staat. Dit kan leiden tot schade, elektrische schokken, waterlekkage of morsen.
- Nadat u de luchtontvochtiger heeft uitgeschakeld, mag u niet meteen de stekker uit het stopcontact halen, maar moet u het apparaat minimaal 5 minuten laten afkoelen om de interne componenten te beschermen.
- Stoffige, bouwterreinen of een industriële omgeving waar Deeltjes kunnen het filter of de interne onderdelen verstopen.

INSTALLATIE

EEN GESCHIKTE FUNCTIE VINDEN

- Plaats de luchtontvochtiger in de vochtigste kamer of ergens centraal zoals een overloop of een gang. Zolang de binnendeuren open zijn zal het overtollige vocht uit alle kamers in huis op natuurlijke wijze naar de luchtontvochtiger migreren en worden verwerkt.
- Als er een probleemgebied is of een kamer met een hoge luchtvochtigheid, gebruik dan een hygrometer om de luchtvochtigheid te meten (te koop bij ecoair.org). Plaats hem eerst in die ruimte. Als het probleem eenmaal is opgelost, kun je het verplaatsen naar de bovenstaande locatie.
- Raadpleeg de belangrijke voorzorgsmaatregelen op de vorige pagina's bij het plaatsen van de luchtontvochtiger, zoals een veilige afstand van de muur, vermijd krappe ruimtes, zorg voor een vlakke vloer.

DE LUCHTONTVOCHTIGER INSTALLEREN

- Pak de luchtontvochtiger uit en steek de stekker in het stopcontact.
- Zorg voor een minimale afstand van 40 cm rondom de luchtontvochtiger.
- Controleer of de luchtontvochtiger waterpas staat om lekkage te voorkomen.
- Zet de luchtontvochtiger aan om de ontvochtiging te starten.

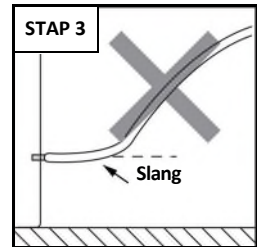
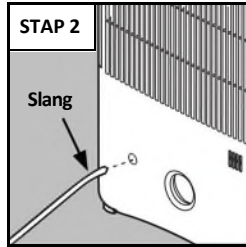
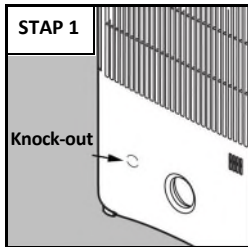
ZEOLITE

- Wanneer u de luchtontvochtiger voor het eerst gebruikt en regelmatig daarna kan er een geur uit de luchtontvochtiger komen. Dit wordt veroorzaakt door het Zeolite droogmiddel en is GEEN teken dat de luchtontvochtiger defect is. De luchtontvochtiger defect is, noch is het schadelijk voor mensen of huisdieren.
- Het zeoliet absorbeert geuren van voorwerpen zoals sigaretten, cosmetica, haarsprays, bouwmaterialen en nieuw meubilair en wanneer het droogmiddel wordt verwarmd, wordt de geur in de kamer verspreid. (Deze geur is beschreven als een brandlucht of een zure geur). Dit is normaal en zal NIET lang duren, noch is het een teken van een defect.

EERSTE GEBRUIK

- Wanneer u de luchtontvochtiger voor het eerst gebruikt zal deze hard werken om de luchtvochtigheid in de kamer te verlagen naar de gewenste luchtvochtigheid. Dit is het moment dat de luchtontvochtiger het meeste water produceert en vaker geleegd moet worden. Naarmate de kamer droger wordt zal de luchtontvochtiger minder water produceren. Dit is normaal.
- Zodra de stroomtoevoer is hersteld na een stroomstoring, zal de luchtontvochtiger blijven werken met de geselecteerde instellingen van voor de stroomstoring.

SETUP CONTINUE DRAINAGE



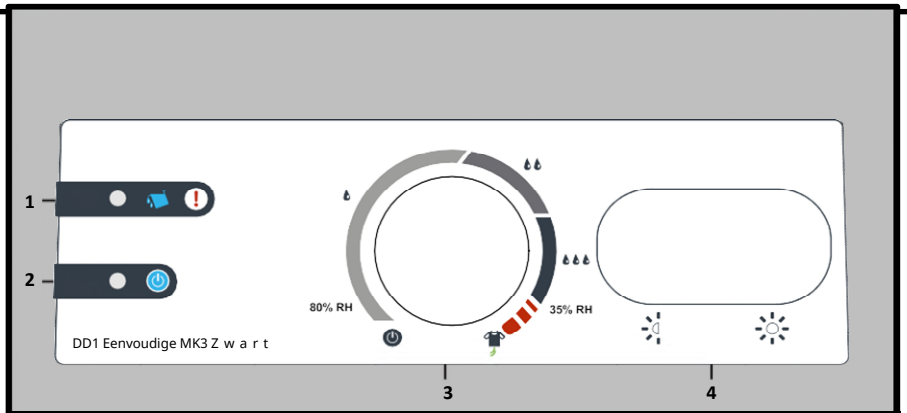
Gebruik een slang met een binnendiameter van 12 mm voor continue afvoer:

1. Gebruik een schroevendraaier om de uitsparing (A10) aan de achterkant te verwijderen.
2. Zorg ervoor dat het waterreservoir goed op zijn plaats zit. Duw vervolgens de slang (B1) door de uitsparing en zorg ervoor dat hij stevig vastzit aan de geopende kraan.
3. Zodra de slang stevig vastzit aan de open kraan, leidt u het andere uiteinde van de slang naar een geschikte afvoer met een neerwaartse helling zonder scherpe bochten.

OPMERKING:


- Wanneer de luchtontvochtiger met een doorlopende slang wordt gebruikt, trek dan nooit aan het reservoir. Dit kan waterlekage of schade aan de open kraan veroorzaken. Als u het waterreservoir moet verplaatsen, zorg er dan voor dat de slang eerst losgekoppeld is.
- Laat het uiteinde van de doorlopende afvoerslang nooit buiten liggen als de temperatuur lager is dan 1°C om lekkage te voorkomen. (Wanneer de buitentemperatuur het vriespunt bereikt zal het water niet vrij stromen en dit zal een verstopping veroorzaken waardoor het condenswater terug naar de luchtontvochtiger wordt geduwd en er lekkage zal optreden).


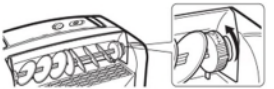
BEDIENINGSPANEE









1. **Watertank vol/controlelamp** - De indicator licht op als de watertank vol is of niet goed geïnstalleerd is.
2. **Aan/uit-indicator** - Geeft aan dat het apparaat is ingeschakeld.
3. **Luchtbevochtigingsknop** - Kies uit
 - **UITSCHAKELEN**
 - **LAAG**
 - **MEDIUM**
 - **HOOG**
 - **LAUNDRY / CONTINUOUS MODE** instellingen.
4. Economy-turboschakelaar – Selecteer **TURBO** of **ECONOMIE** instellingen


WERKING

AAN/UIT	
	<ul style="list-style-type: none"> Plaats het apparaat rechtop op een vlakke ondergrond. Steek de stekker in het stopcontact. Draai de bevochtigingsknop rechtsom om de gewenste modus te selecteren. (Aan/uit-indicator licht op) Draai tegen de klok in om het vermogen te verlagen. Om het apparaat UIT te schakelen, draait u anti-helemaal met de klok mee.

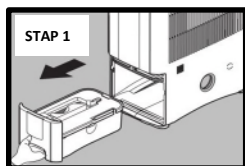
3D LOUVRE	
Brede luchtstr oom	<ul style="list-style-type: none"> Draai naar de BREEDTE positie 
Spot Luchtstr oom	<ul style="list-style-type: none"> Draaien naar de SPOT-positie 
<p>Opmerking: Raak het rooster niet aan als het in werking is, om schade te voorkomen.</p>	

ZUINIGE/TURBO-MODI (MET DE ZUINIGE TURBOSCHAKELAAR)	
 Economie	<p>Selecteer de spaarstand voor maximale energiebesparing en stille werking.</p> <ul style="list-style-type: none"> Gebruik deze modus voor normaal dagelijks gebruik. Een echte aanrader voor 's nachts.
 Turbo	<p>Selecteer de Turbo modus voor snelle ontvochtiging.</p> <ul style="list-style-type: none"> Voor snel drogen draait u de bevochtigingsknop met de klok mee en schuift u de schakelaar op TURBO. <p>Tip: Zodra je de gewenste RV hebt bereikt, schakel je van TURBO naar ECONOMY om energie te besparen. Gebruik een hygrometer om de omgevingsvochtigheid te meten.</p>
<p>IMOPORTANT: Gebruik de Turbo stand niet voor normaal dagelijks gebruik. Je kunt hem gebruiken om zeer vochtige ruimtes 2 - 3 dagen te drogen en voor de was. Kies voor dagelijks gebruik de Economy-modus.</p>	

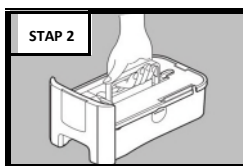
LAAG/GEMIDDELD/HOOG/WAS (MET DE DRAAIKNOP VAN DE LUCHTVOCHTIGHEIDREGELAAR)	
 Laag	<ul style="list-style-type: none"> Selecteer om de kamer op een comfortabel niveau te houden Droogt de lucht tot ongeveer 70% RH en stopt met ontvochtigen.
 Medium	<ul style="list-style-type: none"> Selecteer om in de modus Medium te draaien Droogt de lucht tot ongeveer 50% RV en stopt met ontvochtigen.
 Hoog	<ul style="list-style-type: none"> Selecteer de modus Hoog om snel hoge vochtigheidsniveaus te regelen Droogt de lucht tot ongeveer 40% RV en stopt met ontvochtigen.
 Wasserij	<ul style="list-style-type: none"> Gebruik voor het drogen van kleding. De luchtontvochtiger zal de lucht continu drogen totdat de instellingen handmatig worden gewijzigd. Plaats het wasgoed op een droogrek met een minimum afstand van 40cm van de luchtontvochtiger. Zodra het wasgoed droog is, schakelt u terug naar de Low of Medium Economy stand. Gebruik de wasfunctie alleen gedurende een korte periode. Gebruik de wasmodus niet zonder toezicht.

CONTROLELAMPJE	
 Water vol/ Check Indicator	<ul style="list-style-type: none"> Licht op als de watertank vol is of niet goed is geplaatst. Controleer en reinig het filter. Zorg ervoor dat het filter elke 2 weken wordt gereinigd. Laat de luchtontvochtiger afkoelen. Uitschakelen en 30 minuten laten staan en weer inschakelen. Controleer of de tank correct en stevig is geplaatst. Controleer Problemen oplossen.
<p>TIP: Als het controlelampje gaat branden, verplaatst het dan naar een andere kamer waar de temperatuur warm is, zoals je woonkamer om te testen.</p>	

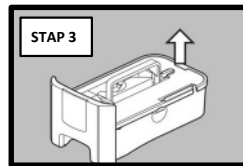
DE WATERTANK LEGEN



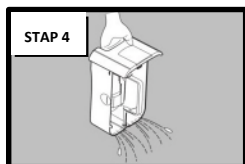
Waterreservoir
deksel



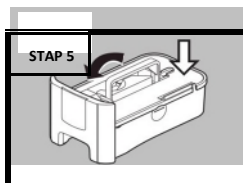
eruit trekkenTillen aan de



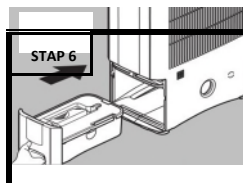
handgreepVerwijder het



Giet het water weg



Herstel het deksel en de
handgreep



Plaats het waterreservoir

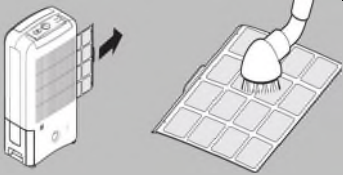
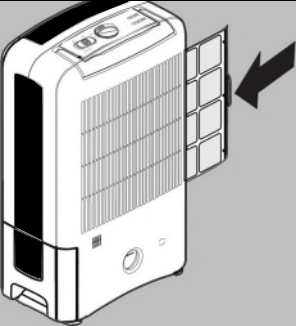
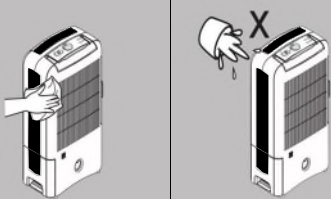
Het controlelampje Water vol/controle gaat branden als het waterreservoir vol is. Het apparaat stopt met werken. Laat ongeveer 30 minuten staan om ervoor te zorgen dat al het opgevangen water in het waterreservoir druppelt.

1. Trek het waterreservoir er voorzichtig uit. Veeg het interne compartiment droog
2. Til voorzichtig op aan het handvat.
3. Verwijder het tankdeksel.
4. Giet het water weg.
5. Reinig de watertank, herstel het deksel en de handgreep.
6. Plaats het waterreservoir terug in de juiste positie. (Het Water Vol-lampje gaat branden als het waterreservoir niet goed op zijn plaats zit. Als dit gebeurt, plaatst u het waterreservoir opnieuw).

OPMERKING :



- Reinig de watertank indien nodig met een mild schoonmaakmiddel. Gebruik geen oplosmiddel, schuurmiddel of heet water. (Na stap 4).
- Wees voorzichtig bij het schoonmaken van het waterreservoir om beschadiging van de vlotter te voorkomen.
- Kantel de luchtontvochtiger niet wanneer het water reservoir verwijderd wordt. Dit is om te voorkomen dat er water lekt wat een elektrische schok kan veroorzaken.

SCHOONMAKEN, ONDERHOUD & OPSLAG VAN HET

STAP 1 - JE FILTER REINIGEN	STAP 2 - JE FILTER VERVERGEN
	
<p>1. Zet de luchtontvochtiger uit en laat hem 5 minuten staan, haal dan de stekker uit het stopcontact. Verwijder het filter.</p>	<p>Het wordt aanbevolen om het buitenfilter om de 6 maanden te vervangen voor optimale prestaties en een goede werking. Ga om een vervangingsfilter te kopen naar: www.ecoair.org</p>
<p>2. Reinig het filter met een borstel of stofzuiger (wassen verzwakt de kiemdodende werking van het filter).</p>	<h3>STAP 4 - DE LUCHTONTVOCHTIGER OPBERGEN</h3>
<p>3. Plaats het filter terug.</p>	<p>1. Zet de luchtontvochtiger uit, wacht 30 minuten en haal de stekker uit het stopcontact.</p>
<p>Tip: Reinig je filter om de 2 weken om je lucht schoon en verlengt de levensduur van uw luchtontvochtiger. De frequentie hangt af van de gebruiksomstandigheden. Filter moet elke 2 weken gereinigd worden om voorkomen dat er zich inwendig stof ophoopt dat storingen kan veroorzaken.</p> <p>Opmerking: Als het filter bedekt is met stof, zullen de luchtstroom en de prestaties van de luchtontvochtiger beïnvloed worden.</p>	<p>2. Laat de luchtontvochtiger leeglopen voor ongeveer een dag. Maak de watertank schoon en droog.</p>
<h3>STAP 3 - DE LUCHTONTVOCHTIGER SCHOONMAKEN</h3>	<p>3. Maak het filter en de luchtontvochtiger schoon. Dek de luchtontvochtiger af om te voorkomen dat het stof verzamelen. Bewaar rechtop op een koele, droge plek.</p>
<p>1. Zet de luchtontvochtiger uit en laat hem 5 minuten staan, haal dan de stekker uit het stopcontact.</p>	<p>4. Niet blootstellen aan direct zonlicht.</p>
	
<p>2. Reinig het oppervlak met een zachte vochtige doek.</p>	
<p>3. Na het schoonmaken grondig afdrogen met een handdoek.</p>	
<p>4. Zie voor het reinigen van de tank het gedeelte Watertank legen.</p>	
<p>Let op:</p> <ul style="list-style-type: none"> Was het apparaat niet en dompel het niet onder in water. Laat geen water in de luchtinlaat of -uitlaat druppelen. Wees voorzichtig bij het schoonmaken van het waterreservoir om beschadiging van de vlotter te voorkomen. 	

PROBLEEMOPLOSSING

CONTROLEER DE VOLGENDE PUNTEN VOORDAT U CONTACT OPNEEMT MET DE

PROBLEEM	REDEN	OPLOSSING
 Geen stroom	De luchtontvochtiger is niet aangesloten of er is geen stroomvoorziening	Steek de stekker in een stopcontact en zet het apparaat aan. Probeer indien nodig een ander stopcontact.
 Water vol / controlelampje aan	Filter verstopt *	Controleer en reinig of vervang het filter
	De luchtinlaat of -uitlaat is geblokkeerd of afgedekt	Obstructies verwijderen
	Watertank is vol of geïnstalleerd onjuist	Leeg het waterreservoir of installeer het op de juiste manier
	Omgevingstemperatuur of vochtigheidsniveau buiten bereik	Controleer of de temperatuur en vochtigheid binnen het werkbereik liggen, gebruik een hygrometer om te meten (verkrijgbaar bij ecoair.org)
	Watervlotter uit positie of kapot	Herstel de positie of vervang de watertank
Luidruchtig	Waterreservoir of filter ingebouwd	Controleer en plaats het waterreservoir of filter Controleer of het apparaat op een vlakke ondergrond staat
	Vreemd voorwerp door de ontluchting in de luchtontvochtiger	Contact support@ecoairgb.com voor AdHoc Service
	Luchtontvochtiger geplaatst op een niet geventileerd oppervlak	Plaats op een vlakke ondergrond. Test indien nodig met een waterpas

* Stof kan zich intern in de luchtontvochtiger ophopen, waardoor de luchtstroom wordt geblokkeerd en de luchtontvochtiger oververhit raakt. Dit veroorzaakt storingen. Veel voorkomende symptomen zijn Controlelampje aan, Water lekt en Water wordt niet opgevangen (zie details hierboven). Als dit gebeurt, moet u een onderhoudsbeurt aanvragen bij ons Servicecentrum. * Reinig het filter regelmatig (aanbevolen om de 2 weken) om te voorkomen dat storing.

In het onwaarschijnlijke geval van een probleem met uw product, neem dan in eerste instantie contact op met:

TECHNISCHE ONDERSTEUNING ECOAIR : www.ecoair.org/support
PRODUCT HANDLEIDING GA NAAR: ecoair.org/pages/help-and-support

PROBLEEMOPLOSSING

CONTROLEER DE VOLGENDE PUNTEN VOORDAT U CONTACT OPNEEMT MET DE

PROBLEEM	REDEN	OPLOSSING
Geen water verzamelen	Ingestelde vochtigheid is bereikt	Je doelinstellingen voor de luchtvochtigheid zijn bereikt. Dit is normaal.
	De kamer is erg koud of erg droog voor de huidige instellingen	Pas de vochtigheidsinstelling aan of verhoog de kamertemperatuur
	Filter stoffig *	Reinig het luchtfilter of vervang het
	Luchtontvochtiger verkeerd ingesteld	Raadpleeg de handleiding voor belangrijke veiligheidsmaatregelen, installatie en bediening.
	De kamertemperatuur is te warm	Zet de luchtontvochtiger uit. Verlaag de kamertemperatuur en controleer de bedrijfstemperatuur, de grootte van de kamer en de luchtvochtigheid.
Lekken d water	Luchtontvochtiger op ongelijke ondergrond of water reservoir verkeerd gemonteerd	Zorg ervoor dat de luchtontvochtiger op een vlakke, gelijkmatige ondergrond staat. oppervlak, gebruik een waterpas om te controleren, verwijder de tank en op de juiste manier vervangen
	Filter verstopt *	Maak het filter schoon of vervang het *
	De tank verwijderen terwijl de ontvochtiger draait	Haal altijd de stekker uit het stopcontact en wacht 30 minuten. minuten voordat u de tank verwijdt
	Verplaatsen of kantelen van de luchtontvochtiger terwijl er waterresten in de luchtontvochtiger achterblijven	Zet de luchtontvochtiger altijd uit, wacht 30 minuten, leeg het reservoir en plaats het reservoir terug voordat u de luchtontvochtiger verplaatst.
	Beschadigde watertank	Verwijder het waterreservoir, vul het met water en plaats het op een harde, vlakke ondergrond om te testen op lekkage
	De continue afvoer is verstopt of los.	Controleer de doorlopende afvoerslang en de aansluiting
	De tank verwijderen terwijl de ontluchter is ingesteld op continue ontwatering	Controleer de doorlopende afvoerslang en de verbinding

* Stof kan zich intern in de luchtontvochtiger ophopen, waardoor de luchtstroom wordt geblokkeerd en de luchtontvochtiger oververhit raakt. Dit veroorzaakt storingen. Veel voorkomende symptomen zijn Controlelampje aan, Water lekt en Water wordt niet opgevangen (zie details hierboven). Als dit gebeurt, moet u een onderhoudsbeurt aanvragen bij ons Servicecentrum. * Reinig het filter regelmatig (aanbevolen om de 2 weken) om te voorkomen dat storing.

PROBLEEMOPLOSSING

CONTROLEER DE VOLGENDE PUNTEN VOORDAT U CONTACT OPNEEMT MET DE

In het onwaarschijnlijke geval van een probleem met uw product, neem dan in eerste instantie contact op met:

TECHNISCHE ONDERSTEUNING ECOAIR : www.ecoair.org/support

PRODUCT HANDLEIDING GA NAAR: <https://ecoair.org/pages/help-and-support>