

stylies[®]
OF SWITZERLAND

ENIF – MOSQUITO TRAP



DE –	Gebrauchsanweisung	2
EN –	Instruction Manual	
FR –	Mode d'emploi	
IT –	Istruzioni d'uso	
ES –	Instrucciones de uso	10
NL –	Gebruiksaanwijzing	
FI –	Käyttöopas	
DK –	Brugsanvisning	
CZ –	Návod k použití	18
SK –	Návod na použitie	
PL –	Instrukcja obsługi	

Technische Angaben Technical data Caractéristiques techniques Dati tecnici	2
Willkommen Welcome Bienvenue Benvenuti	3
Sicherheit Safety Sécurité Sicurezza	4
Garantie Warranty Garantie Garanzia	7
Geräteübersicht Appliance overview Description de l'appareil Panoramica dell'apparecchio.....	8
Gebrauchen Usage instructions Utiliser Uso	9

Technische Daten | Technical data | Caractéristiques techniques | Dati tecnici

Leistung max. Max. output Puissance max. Puissance max.	4 W	Leistungsaufnahme Power input Puissance absorbée Potenza assorbita	5 V / 1 A
Gewicht Weight Poids Peso	446 g	Abmessungen (L × H × T) Measurements (L × H × D) Dimensions (L X H X P) Dimensioni (L × A × P)	130 × 130 × 135 mm

Technische Änderungen vorbehalten
Subject to technical changes without notice
Sous réserve de modifications techniques
Con riserva di modifiche tecniche

Herzlichen Glückwunsch! Sie sind soeben Besitzer der aussergewöhnlichen und technisch hochmodernen Stylies Enif Mückenfalle geworden. Diese Mückenfalle wird Ihnen beim Gebrauch viel Freude bereiten. Das blaue Licht lockt die Mücken an und der integrierte Ventilator saugt sie dann in einen wieder entleerbaren Auffangbehälter. Das eingebaute Licht macht mit seinen zwei Stufen den Stylies Enif zur formschönen Nachttischleuchte. Wie bei allen elektrischen Haushaltgeräten sind bei der Bedienung der Mückenfalle besondere Vorsichtsmassnahmen zur Vermeidung von Verletzungen sowie Brand oder Schäden am Gerät erforderlich. Vor dem ersten Gebrauch lesen Sie bitte diese Betriebsanleitung sorgfältig durch und beachten Sie die Sicherheitsrichtlinien sowie die Sicherheitshinweise am Gerät.

Congratulations! You have just become the proud owner of the exceptional and technologically ultra-modern Stylies Enif bug trap. Using this bug trap will give you a great deal of pleasure. The blue light attracts insects, and the built-in ventilator then sucks them into a collection container which can be emptied periodically. The two-level light which forms part of the device makes the Stylies Enif capable of functioning as an attractive bedside table lamp. As with all domestic electrical devices, when you operate the bug trap you need to take special precautions to avoid injury, fire and damage to the equipment. Before using the device, please read these operating instructions carefully and observe the safety guidelines, as well as having regard to the safety indications on the device itself.

Félicitations ! Vous venez d'acheter le piège à moustiques Stylies Enif, un piège à moustiques extraordinaire et à la pointe de la technique. Ce piège à moustiques vous procurera beaucoup de plaisir lors de son utilisation. La lumière bleue attire les moustiques et le ventilateur intégré les aspire dans un récipient collecteur qui peut être vidé après coup. La lumière intégrée avec deux niveaux transforme le piège à moustiques Stylies Enif en une lampe de chevet élégante. Comme pour tous les appareils électroménagers, des précautions spéciales doivent être prises lors de l'utilisation du piège à moustiques afin de prévenir les blessures, les incendies ou les dommages à l'appareil. Avant la première utilisation de l'appareil, veuillez lire attentivement ce mode d'emploi et respecter les règles de sécurité et les consignes de sécurité figurant sur l'appareil.

Complimenti! Lei è appena diventato proprietario della straordinaria e tecnologicamente avanzata trappola per zanzare Stylies Enif. Questa trappola per zanzare La renderà felice darà molto piacere soddisferà le Sue esigenze, quando la userà. La luce blu attira le zanzare e il ventilatore integrato le risucchia poi in un recipiente di raccolta svuotabile. La luce integrata con i suoi due livelli, rende la Stylies Enif una lampada da comodino ben fatta. Come per tutti gli elettrodomestici, sono necessarie precauzioni speciali per prevenire lesioni, incendio o danni alle apparecchiature durante l'uso della trappola per zanzare. Prima di utilizzarla per la prima volta, leggere attentamente queste istruzioni per l'uso e rispettare le linee guida di sicurezza e istruzioni di sicurezza sul dispositivo.

Weitere Infos zu unseren Produkten und Sortiment finden Sie auf

You will find further information about our products and product range at

Vous trouverez de plus amples informations sur nos produits et notre assortiment sur

Ulteriori informazioni sul nostro assortimento di prodotti sono disponibili suwww.stylies.com



Kinder ab 8 Jahren oder Personen mit eingeschränkten geistigen, physischen oder sensorischen Fähigkeiten, mangelnder Erfahrung und Kenntnisse, dürfen das Gerät nur gebrauchen wenn sie von einer für ihre Sicherheit zuständigen Person, beaufsichtigt werden oder ihnen der sichere Gebrauch des Gerätes gezeigt wurde und sie die damit verbundenen Gefahren verstanden haben. Reinigungs- und Wartungsarbeiten dürfen nicht von Kindern ohne Beaufsichtigung durchgeführt werden.

Children aged 8 years or over and persons with reduced physical, sensory or mental capabilities, lack of experience or knowledge may only use the appliance if they are supervised by a person who is responsible for their safety or if they have been shown how to use the appliance safely and they have understood the risks inherent in its use. Cleaning and maintenance tasks may not be carried out by children without supervision.

Les enfants âgés de 8 ans et plus ou les personnes ayant des déficiences mentales, physiques ou sensorielles, ou qui ne possèdent pas l'expérience et la connaissance nécessaires, ne doivent utiliser l'appareil que s'ils sont supervisés ou que des instructions leur ont été fournies par une personne responsable de leur sécurité pour l'utilisation sûre de l'appareil et après avoir compris les dangers y associés. Les opérations de nettoyage et de maintenance ne doivent pas être effectuées par des enfants sans surveillance.

L'utilizzo di questo apparecchio da parte di bambini a partire dagli 8 anni o persone con ridotte capacità fisiche, sensoriali o intellettive o con esperienza e conoscenza inadeguate è consentito solo se sotto la sorveglianza da parte di chi è responsabile della loro sicurezza o in seguito a istruzione sull'utilizzo sicuro dell'apparecchio e illustrazione degli eventuali pericoli collegati. Gli interventi di pulizia e manutenzione non possono essere svolti da bambini senza sorveglianza.

Kinder dürfen mit dem Gerät nicht spielen. Gerät und Netzkabel von Kindern unter 8 Jahren fernhalten. Verpackungsmaterial (z.B. Folienbeutel) gehört nicht in Kinderhände.

Children should not play with the appliance. Keep the appliance and power cable away from children under 8 years old. Keep packaging (e.g. plastic bags) away from children!

Les enfants ne doivent pas jouer avec l'appareil. Tenir l'appareil et le câble d'alimentation hors de la portée des enfants de moins de 8 ans. Ne pas laisser le matériel d'emballage (par ex. sac en plastique) entre les mains des enfants.

I bambini non devono giocare con l'apparecchio. Tenere l'apparecchio e il cavo di alimentazione lontano dalla portata dei bambini sotto gli 8 anni. Non lasciare il materiale di imballaggio (p.es. sacchetto di plastica) alla portata dei bambini.



Fällt das Gerät ins Wasser, vor dem Herausnehmen Netzstecker ziehen. Das Gerät muss vor dem nächsten Einsatz von einer Fachkraft überprüft werden.

If the appliance has been dropped into water, always unplug the power cable first before removing from the water. Have the appliance checked by a qualified service technician before using it again.

Si l'appareil devait tomber dans l'eau, débrancher celui-ci avant de le retirer. Faire vérifier l'appareil par un spécialiste avant de le réutiliser.

Nel caso in cui l'apparecchio cade in acqua, staccare la spina prima di tirarlo fuori. L'apparecchio deve essere controllato da un tecnico prima di riutilizzarlo.



Gerät immer ausschalten und Netzstecker ziehen:

bei nicht vorhandener Aufsicht, vor der Montage und Demontage, vor der Reinigung, bei Störungen während des Gebrauchs und nach dem Gebrauch. Netzstecker muss jederzeit erreichbar bleiben.

Always switch off the appliance and unplug the power cable: whenever it is left unattended, before assembling / disassembling, before cleaning, when it fails to work properly, and after use. The plug must be accessible at all times.

Toujours éteindre l'appareil et débrancher la fiche secteur : en cas d'absence de surveillance, avant le montage / démontage, avant le nettoyage, en cas de panne pendant et après l'utilisation. La fiche secteur doit rester accessible en permanence.

Spegner sempre l'apparecchio e staccare la spina:

in mancanza di una sorveglianza adeguata, prima di montaggio e smontaggio, prima della pulizia, in caso di guasti durante l'uso e dopo l'uso. La spina deve restare sempre raggiungibile.

Vom Hersteller nicht empfohlenes oder verkauftes Zubehör aus Sicherheitsgründen nicht verwenden.

For safety reasons, do not use accessories that are not recommended or sold by the manufacturer.

Pour des raisons de sécurité, ne pas utiliser d'accessoires non recommandés ou non vendus par le fabricant.

Per motivi di sicurezza, non usare accessori non consigliati o non venduti dal produttore.

Gerät nie in der Nähe von Wasser (Badewannen, Waschbecken etc.) benutzen. Nicht Regen und Feuchtigkeit aussetzen.

Never use close to water (bathtubs, sinks, etc.) Do not expose to rain or humidity.

Ne jamais utiliser l'appareil à proximité d'eau (baignoires, lavabos, etc.). Ne pas exposer à la pluie et à l'humidité.

Non usare l'apparecchio vicino ad acqua (vasche da bagno, lavandini ecc.). Tenere lontano da pioggia e umidità.



Netzanschluss: Gerät am besten an FI-Schutzschalter (max. 30 mA) betreiben. Die Spannung muss den Angaben auf dem Typenschild des Gerätes entsprechen. Keine Verlängerungskabel verwenden. Nie unter Spannung stehende Teile berühren.

Power supply: We advise connecting the appliance to an earth leakage circuit breaker (max. 30 mA). The voltage must correspond to the information on the appliance nameplate. Never use extension leads with the appliance. Never touch any live parts.

Raccordement au réseau : Il est préférable de faire fonctionner l'appareil avec un disjoncteur (max. 30 mA).

La tension doit correspondre aux indications sur la plaque signalétique. Ne pas utiliser de rallonges électriques. Ne jamais toucher les pièces sous tension.

Allacciamento alla rete: Usare l'apparecchio possibilmente con un salvavita (max. 30 mA). La tensione deve essere conforme alle indicazioni riportate sulla targhetta dell'apparecchio. Non utilizzare cavi prolunga. Non toccare le parti sotto tensione.

Gerät und Netzkabel auf Schadstellen überprüfen. Beschädigte Geräte (inkl. Netzkabel) nie in Betrieb nehmen – vom Hersteller, dessen Servicestelle oder qualifizierten Fachleuten reparieren oder ersetzen lassen. Gerät nie selber öffnen – Verletzungsgefahr!

Check the appliance and power cable for damage. Never switch on a damaged appliance (including power cable) – have it repaired or replaced by the manufacturer, the manufacturer's service centre or by a qualified service technician. Never open the appliance yourself – risk of injury!

Contrôler si l'appareil et le câble d'alimentation ne présentent pas de dégâts. Ne jamais mettre en service les appareils endommagés (y compris câble d'alimentation) – les faire réparer / remplacer par le fabricant, son service après-vente ou par des spécialistes qualifiés. Ne jamais ouvrir l'appareil soi-même : risque de blessure !

Controllare che l'apparecchio e il cavo di alimentazione non siano danneggiati. Non mettere in funzione l'apparecchio (compreso il cavo d'alimentazione) se è danneggiato: farlo riparare o sostituire dal produttore, dal relativo servizio di assistenza o da personale qualificato. Non aprire l'apparecchio da soli – Pericolo di lesione!

Gerät nie in Wasser oder andere Flüssigkeiten tauchen. Es besteht Kurzschlussgefahr!

Never immerse the appliance into water or other liquids. Short-circuit hazard!

Ne jamais plonger l'appareil dans de l'eau ou d'autres liquides. Risque de court-circuit !

Non immergere mai l'apparecchio in acqua o in altri liquidi. Pericolo di cortocircuito!



Gerät, Netzkabel nie auf heiße Flächen (Herdplatte) stellen oder legen. Gerät nie in die Nähe von offenem Feuer bringen. Gerät nicht starker Hitze (Heizquellen, -körper, Sonnenbestrahlung) aussetzen.

Never place the appliance or the power cable on a hot surface (hob). Keep the appliance away from open flames. Do not expose the appliance to intense heat (heat sources, radiators, sunshine).

Ne jamais placer l'appareil ou le câble d'alimentation sur des surfaces chaudes (plaque de cuisson). Ne jamais placer l'appareil près d'un feu ouvert. Ne pas exposer l'appareil à une forte chaleur (sources de chaleur, éléments chauffants, rayonnement solaire).

Non ubicare o poggiare mai l'apparecchio e il cavo di alimentazione su superfici calde (piano di cottura). Non portare mai l'apparecchio nelle vicinanze di fuoco o fiamme aperte. Non esporre l'apparecchio a forte calore (sorgenti di calore, radiatori, radiazioni solari).

Gerät ist ausschliesslich für Verwendung im Haushalt bestimmt, nicht für gewerbliche Nutzung. Gerät nie an Zeitschaltuhr, fernbedienbarem Schalter betreiben oder anschliessen. Finger und Gegenstände nie in Geräteöffnungen stecken.

This appliance is intended for household use only and not for commercial use. Never connect the appliance to a timer or operate the appliance with a remote-control switch. Never place fingers or objects into the openings in the appliance.

L'appareil est uniquement destiné à un usage domestique et non commercial. Ne jamais faire fonctionner ou raccorder l'appareil à une minuterie ou à un interrupteur télécommandé. Ne jamais insérer des doigts ou d'objets dans les ouvertures de l'appareil.

L'apparecchio è destinato esclusivamente all'uso domestico e non ad uso commerciale. Non azionare / collegare mai l'apparecchio con timer o interruttori controllabili a distanza. Non introdurre dita e oggetti nelle aperture dell'apparecchio.

Gerät immer auf trockenen, ebenen, stabilen und hitze- und feuchtigkeitsbeständigen Boden stellen. Nie auf Möbel stellen und / oder im Freien betreiben.

Always place the appliance on a dry, even, stable and heat- and humidity-resistant surface. Never place on furniture and / or use outdoors.

Placer l'appareil toujours sur une surface sèche, plane, stable et résistante à la chaleur et à l'humidité. Ne jamais le poser sur des meubles / ou l'utiliser en plein air.

Posizionare sempre l'apparecchio su una base asciutta, piana, stabile e resistente al calore e all'umidità. Non poggiarlo su mobili né farlo funzionare all'aperto.

! Unbenutzte, unbeaufsichtigte Geräte ausschalten und Netzstecker immer ziehen. Netzkabel nie um das Gerät wickeln. Netzstecker nie am Netzkabel oder mit feuchten Händen ziehen. Kabel ausserhalb der häufig frequentierten Zonen verlegen.

Always switch off the appliance and unplug the power cable. Never wind the power cable around the appliance. Never unplug the appliance by pulling the power cable, or with wet hands. Do not lay cables in frequently used areas.

Éteindre les appareils non utilisés et sans surveillance et toujours débrancher la fiche secteur. Ne jamais enrouler le câble d'alimentation autour de l'appareil. Ne jamais tirer la fiche secteur par le câble d'alimentation ou avec les mains mouillées. Poser les câbles hors de zones très fréquentées.

Spegner l'apparecchio se non utilizzato o non sorvegliato e tirare sempre la spina. Non avvolgere mai il cavo di alimentazione intorno all'apparecchio. Non staccare mai la spina tirando il cavo o con le mani bagnate. Posare il cavo fuori da zone ad alta frequentazione.

Luftaustrittsöffnung während dem Betrieb nie abdecken oder Gegenstände darauf legen – Überhitzungsgefahr!

Never cover the steam outlet or place objects on it during operation – risk of overheating!

Ne jamais recouvrir l'ouverture de sortie d'air pendant le fonctionnement ou poser des objets dessus - risque de surchauffe !

Durante il funzionamento, non coprire o introdurre oggetti nell'apertura di fuoriuscita dell'aria – Pericolo di surriscaldamento!

🔧 Wird das Gerät zweckentfremdet, falsch bedient oder nicht fachgerecht repariert, kann keine Haftung für auftretende Schäden übernommen werden. In diesem Fall entfällt der Garantieanspruch.

If the appliance is used for purposes other than those specified by the manufacturer, operated incorrectly, or not repaired professionally, we will not accept any liability for any resulting damage. In this case, the warranty claim will be void.

Si l'appareil est désaffecté, manié ou réparé d'une manière incorrecte, nous déclinons toute responsabilité quant aux dommages survenus. Dans ce cas, le droit à la garantie est exclu.

Si declina qualsiasi responsabilità per eventuali danni derivanti dall'uso improprio ed erroneo dell'apparecchio e da riparazioni non eseguite a regola d'arte. In questo caso decade il diritto alla Garanzia.

🗑️ **Kein Hausmüll.** Das Gerät muss gemäss den lokalen Vorschriften entsorgt werden. Ausgediente Geräte sofort unbrauchbar machen. Netzstecker ziehen und Netzkabel durchtrennen. Elektro-Geräte im Verkaufsgeschäft oder bei einer Sammelstelle abgeben.

Not domestic waste. Appliance must be disposed of in compliance with local regulations. Make disused appliances immediately unusable. Unplug and cut through the power cable. Take electrical appliances to the point of sale or to a collection point.

L'appareil n'appartient pas à la catégorie des ordures ménagères! L'appareil doit être mis au rebut conformément à la réglementation locale. Les appareils usagés doivent immédiatement être rendus inutilisables. Débrancher la fiche secteur et couper le câble d'alimentation. Ramener les appareils électriques au point de vente ou à un point de collecte.

Non smaltire insieme ai rifiuti domestici! L'apparecchio va smaltito conformemente alle norme locali. Rendere inutilizzabili gli apparecchi esausti. Tirare la spina e troncane il cavo di rete. Consegnare gli apparecchi elettronici al negozio o presso un centro di raccolta.



In Übereinstimmung mit den Europäischen Richtlinien für Sicherheit und EMV.

In accordance with European Directives on Safety and the Electromagnetic Compatibility (EMC) Directive.

Conformément aux directives européennes de sécurité et de compatibilité électromagnétique.

In conformità con le direttive europee per la sicurezza e la compatibilità elettromagnetica.

Während der Gewährleistungsfrist von zwei Jahren ab dem Kauf des Geräts übernehmen wir die Reparatur eines Geräts oder Teils, bei welchem ein Material- oder Verarbeitungsfehler festgestellt wurde, oder (nach unserem Ermessen) dessen Ersatz durch ein in Stand gesetztes Produkt, ohne dass Ihnen Kosten für die Teile oder den Arbeitsaufwand entstehen. ABGEGEHEN VON DER OBEN STEHENDEN GEWÄHRLEISTUNG ÜBERNIMMT COPLOX FÜR DIE ZEIT NACH ABLAUF DER GEWÄHRLEISTUNGSFRIST KEINERLEI ANDERE STILLSCHWEIGENDE GARANTIE ODER ZUSAGE DER MARKTGÄNGIGKEIT ODER EIGNUNG FÜR EINEN BESTIMMTEN ZWECK IM HINBLICK AUF DAS PRODUKT. Coplox repariert oder ersetzt ein Produkt im Rahmen der Gewährleistung nach eigenem Ermessen. Es erfolgt KEINE Gutschrift. Die vorgenannten Rechtsmittel stellen Ihre einzigen Rechtsmittel bei Verletzung der oben genannten Gewährleistung dar. Anspruch auf Gewährleistung hat der Ersteigentümer eines Coplox-Geräts im Privateigentum, der einen datierten Kaufbeleg in Form einer Rechnung oder Quittung vorlegen kann. Die Gewährleistung ist nicht übertragbar. Vor der Rückgabe der Einheit ist eine Kopie des datierten Original-Kaufbelegs per Fax, E-Mail oder Post zu übersenden. Bitte fügen Sie dem Artikel die Modellnummer Ihres Geräts und eine detaillierte Beschreibung des Problems (vorzugsweise in Maschinenschrift) bei. Legen Sie die Beschreibung in einen Umschlag, den Sie vor Versiegelung des Kartons mit Klebeband direkt am Gerät befestigen. Bitte beschreiben oder modifizieren Sie den Original-Karton in keiner Weise.

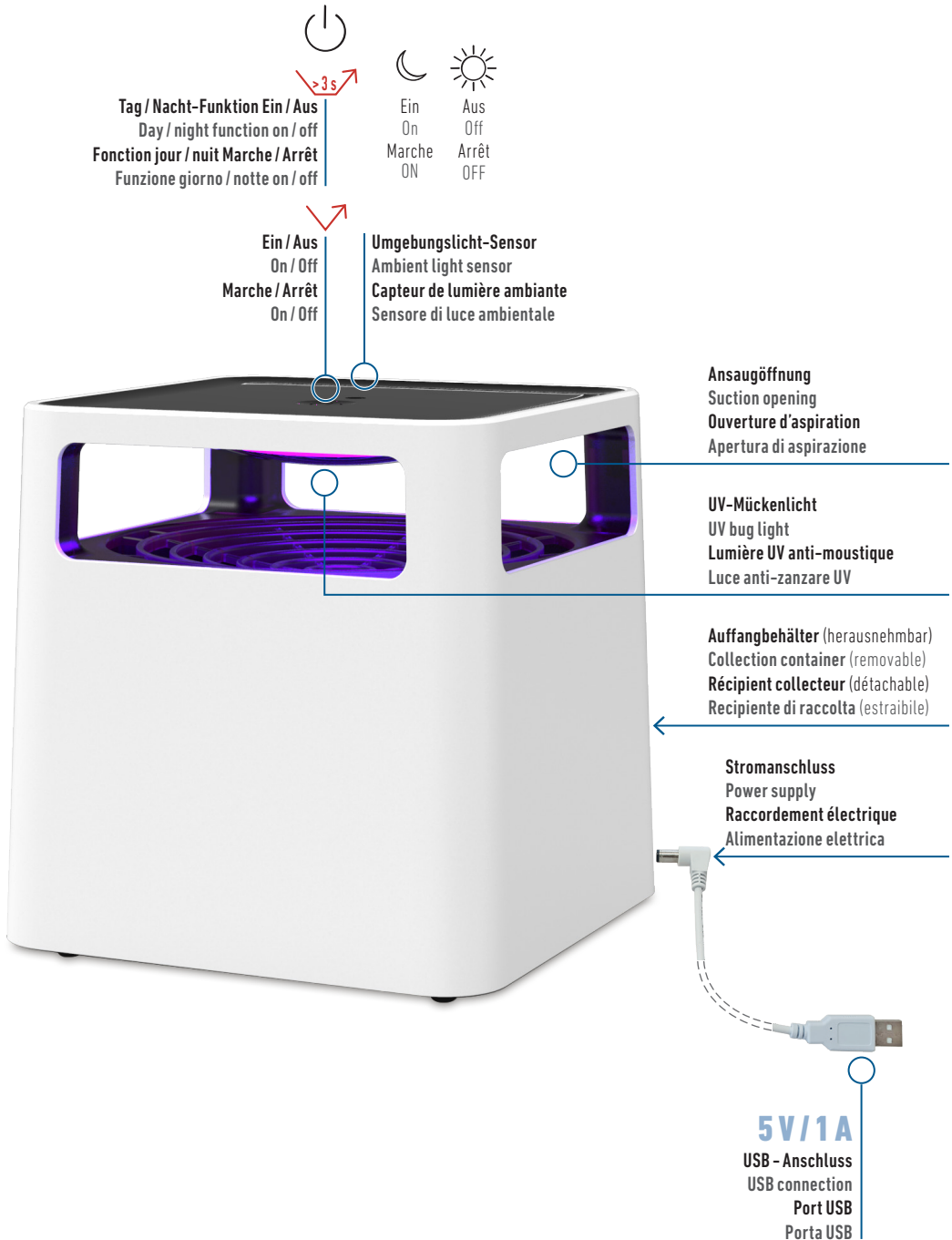
NICHT IM GEWÄHRLEISTUNGSUMFANG ENTHALTEN: Teile, die üblicherweise ausgetauscht werden müssen, etwa Entkalkungspatronen, Clean Cube, Aktivkohlefilter, Dochtfilter und sonstige regelmäßig auszutauschende Verbrauchsteile, es sei denn, es liegt ein Material- oder Verarbeitungsfehler vor. Schäden aufgrund von Verschlechterungen aufgrund von gewöhnlicher Abnutzung, unsachgemäßem Gebrauch, nicht bestimmungsgemäßer Nutzung, Fahrlässigkeit, Unfall, Mängeln bei Installation, Aufstellung und Betrieb, unsachgemäßer Wartung, unbefugter Reparatur, Belastung durch unangemessene Temperaturen oder Bedingungen. Dies umfasst unter anderem Schäden aufgrund der unsachgemäßen Verwendung von ätherischen Ölen oder Wasseraufbereitungs- und Reinigungsmitteln. Schäden aufgrund von unzureichender Verpackung oder falscher Handhabung durch Spediteure bei Produktretouren. Falscher Einbau oder Verlust von Zubehör, etwa Düse, Duftstoffwanne, Wassertankdeckel usw. Kosten für Versand und Transport zum Reparaturort und zurück. Direkte, indirekte, besondere oder Folgeschäden jeder Art, unter anderem entgangene Gewinne oder andere wirtschaftliche Verluste. Transportschäden an einer Einheit, die von einem unserer Einzelhändler ausgeliefert wurde. Bitte wenden Sie sich direkt an den Einzelhändler. Diese Gewährleistung erstreckt sich nicht auf Schäden oder Mängel, die darauf zurückzuführen sind, dass die Spezifikationen von Coplox in Bezug auf Installation, Betrieb, Nutzung, Wartung, oder Reparatur des Coplox-Geräts nicht strikt befolgt wurden.

For the warranty period of 2 years after the purchase of the appliance, we will repair or replace with a refurbished product (at our option), without any cost to you for either the parts or labor, any machine or part that proves to be defective in materials or workmanship. EXCEPT FOR THE WARRANTY PROVIDED ABOVE, Coplox DISCLAIMS ANY AND ALL OTHER IMPLIED WARRANTIES AND ANY WARRANTY OF MERCHANTABILITY OR FITNESS FOR A PARTICULAR Coplox will, at its sole discretion, repair or exchange a product under warranty. NO credit will be issued. The remedies described above are your sole remedies in the event of any breach of the warranty provided above. WHO IS COVERED:

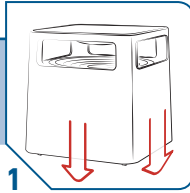
The original owner of a privately-owned Coplox appliance who can provide a dated proof of purchase in the form of an invoice or receipt is covered. The warranty is not transferable. The original dated proof of purchase (a copy needs to be faxed, e-mailed, mailed) prior to returning the unit. Provide the model number of your appliance and a detailed description (preferably typed) of the problem with the item. Enclose your description in an envelope and tape it directly to the appliance before the box is sealed. Do not write anything on or alter in any way the original box. WHAT THIS WARRANTY DOES NOT COVER: Parts that normally require replacement, such as demineralization cartridges, Clean Cube, active carbon filters, water Wick filters and any other consumable item that needs regular replacement except for material or workmanship defects. Damage, failure, loss or deterioration due to ordinary wear and tear from abuse, misuse, negligence, accident, faulty installation, placement and operation, improper maintenance, unauthorized repair, exposure to unreasonable temperatures or conditions. This includes damages caused by misusing essential oils or water treatment and cleaning solutions. Damage resulting from inadequate packaging or carrier mishandling of returned products. Misplacement or loss of accessories such as nozzle, fragrance capsule, water tank cap etc. Shipping and transportation costs to and from any place of repair. Direct, indirect special or consequential damages of any type, including loss of profits or other economic loss. Transportation damage of a unit shipped from one of our retailers. Please contact them directly. This Warranty does not cover damages or defects caused by or resulting from failure to conform strictly to Coplox's specifications in connection with the installation, operation, use, maintenance, or repair of the Coplox appliance.

Pendant la période de garantie de 2 ans suivant l'achat de l'appareil, nous réparons ou remplaçons gratuitement toute machine ou pièce présentant un défaut matériel ou de fabrication par un produit remis à neuf (à notre discrétion), sans vous imposer de frais pour les pièces ou la main-d'oeuvre. HORMIS LA GARANTIE MENTIONNÉE CI-DESSUS, Coplox EXCLUT TOUTE AUTRE GARANTIE IMPLICITE ET TOUTE GARANTIE DE QUALITÉ MARCHANDE OU D'ADÉQUATION POUR UN USAGE PARTICULIER PAR RAPPORT AU PRODUIT, POUR TOUTE PÉRIODE SUIVANT LA DATE D'EXPIRATION. Coplox réparera ou changera, à son entière discrétion, un produit couvert par la garantie. AUCUN crédit ne sera accordé. Les remèdes décrits ci-dessus sont vos seuls recours possibles en cas de manquement à la garantie stipulée précédemment. QUI EST COUVERT : La garantie couvre tout propriétaire d'origine d'un appareil Coplox privé pouvant fournir une preuve d'achat datée présentée sous la forme d'une facture ou d'un reçu. La garantie n'est pas transmissible. Une copie de la preuve d'achat d'origine datée doit être envoyée par fax, e-mail ou courrier avant de renvoyer l'unité. Indiquer le numéro de modèle de l'appareil et une description détaillée (de préférence dactylographiée) du problème que présente l'article. Mettre la description dans une enveloppe et la scotcher directement sur l'appareil avant de fermer la boîte. Ne rien écrire sur la boîte d'origine et ne pas la modifier de quelque manière qu'il soit. QU'EST-CE QUI N'EST PAS COUVERT PAR LA GARANTIE : Les pièces qui doivent normalement être remplacées telles que les cartouches de déminéralisation, le Clean Cube, les filtres à charbon actif, les filtres à mèche d'eau et tout autre consommable nécessitant un remplacement régulier, sauf en cas de défauts matériels ou de fabrication. Les dommages, défauts, pertes et détériorations causés par l'usure normale due à un usage abusif ou incorrect, une négligence, un accident, une installation, un placement et un fonctionnement erronés, une maintenance inappropriée, une réparation non autorisée ou l'exposition à des températures ou conditions excessives. Les dommages causés par l'utilisation incorrecte des huiles essentielles ou des produits de traitement de l'eau et de nettoyage sont également concernés. Les dommages provoqués par un emballage inapproprié ou une manipulation incorrecte des produits renvoyés par le transporteur. Le mauvais positionnement ou la perte d'accessoires tels que la douille, la capsule de fragrance, le couvercle du réservoir d'eau et autres.* Les frais d'expédition et de transport à destination et au départ de tout lieu de réparation. Les dommages particuliers ou consécutifs directs ou indirects de tout type, y compris les pertes de profit ou autres pertes économiques. Les dommages causés par le transport d'une unité expédiée par l'un de nos revendeurs. Merci de les contacter directement. Cette garantie ne couvre pas les dommages ou défauts causés par ou résultant du non-respect strictement conforme des spécifications de Coplox concernant l'installation, le fonctionnement, l'utilisation, la maintenance ou la réparation de l'appareil Coplox.

Durante il periodo di garanzia di due anni a partire dalla data di acquisto dell'apparecchio, ripariamo o sostituiamo gratuitamente un apparecchio o una componente in cui è stato riscontrato un difetto di materiale o di lavorazione, oppure sostituiamo (alla nostra discrezione) l'apparecchio o i componenti con un prodotto rimesso a nuovo, senza addebitarvi il costo delle parti di ricambio o della manodopera. FATTA ECCEZIONE PER LA GARANZIA DI CUI SOPRA, Coplox ESCLUDE QUALSIASI GARANZIA IMPLICITA O CONDIZIONE DI COMMERCIALIZZABILITÀ O IDONEITÀ AD UN USO PARTICOLARE IN RELAZIONE A QUESTO PRODOTTO PER IL PERIODO SUCCESSIVO AL TERMINE DELLA GARANZIA. Nell'ambito della presente garanzia, Coplox procederà, a propria discrezione, alla riparazione o alla sostituzione del prodotto. Non verrà accordato ALCUN credito. I diritti specifici di cui sopra sono gli unici ed esclusivi rimedi in caso di violazione della garanzia di cui sopra. CHI È COPERTO DALLA GARANZIA? La garanzia copre l'acquirente originale di un prodotto Coplox, acquistato privatamente, in grado di fornire una prova di acquisto sotto forma di fattura. La garanzia non è trasferibile. Prima di inviare l'apparecchio occorre inoltrare per fax, e-mail, o posta, la copia della fattura di acquisto originale datata. Indicare il numero del modello dell'apparecchio e una descrizione dettagliata (preferibilmente dattiloscritta) del problema. Mettere la descrizione in una busta e attaccarla direttamente all'apparecchio con un nastro adesivo prima di chiudere la scatola. Non scrivere nulla sulla scatola originale e non modificarla in nessun modo. NON SONO INCLUSI NELLA GARANZIA: I pezzi che generalmente richiedono una sostituzione come le cartucce decalcificanti, Clean Cube, filtro al carbone attivo, filtro assorbente e altre parti di consumo che necessitano una sostituzione regolare, a meno che non si tratti di un difetto di materiale o di produzione. I danni, difetti, perdite o deteriorazioni risultanti da normale usura, uso improprio o scorretto, negligenza, incidente, installazione carente, collocazione e funzionamento errato, riparazione non autorizzata, esposizione a temperature o a condizioni eccessive. Ciò include, tra l'altro, i danni derivanti da un uso improprio di oli essenziali o prodotti per il trattamento dell'acqua e i detersivi. I danni derivanti da un imballaggio inappropriato o da manipolazione errata da parte del trasportatore non rispedisce il prodotto. Montaggio errato o perdita degli accessori, quali ugello, vaschetta delle fragranze, coperchio del serbatoio, ecc. Le spese di spedizione e di trasporto verso il luogo di riparazione e ritorno. Danni particolari diretti, indiretti o conseguenti, di qualsiasi natura, comprese le perdite di profitto o altre perdite economiche. I danni causati dal trasporto di un'unità spedita da uno dei nostri rivenditori. Rivolgersi direttamente al rivenditore. La presente garanzia non copre i danni o i difetti causati o risultanti dal non rispetto rigorosamente conforme alle specifiche di Coplox AG in merito all'installazione, al funzionamento, all'utilizzo, alla manutenzione o alla riparazione dell'apparecchio Coplox.

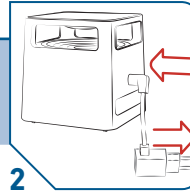


Gebrauchen
Usage instructions
Utilisation
Uso



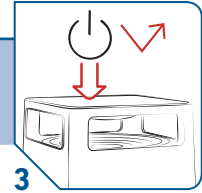
1
Gerät gerade hinstellen
Position device straight
Placer l'appareil en position droite
Collocare l'apparecchio in posizione diritta

- Auf stabile Fläche achten
Make sure surface is stable
- Veiller à ce que la surface soit stable
Fare attenzione che la superficie sia stabile



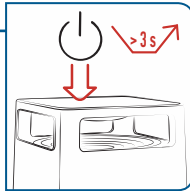
2
Netzstecker einstecken
Plug in mains plug
Brancher la fiche secteur
Allacciare la spina

- Geeigneten USB-Adapter verwenden
Use a suitable USB adapter
- Utiliser un adaptateur USB approprié
Usare adattatore USB idoneo



3
Gerät einschalten
Switch on the appliance
Allumer l'appareil
Accendere l'apparecchio

nach Bedarf
as required
du besoin
dopo l'uso

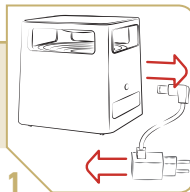


- | | |
|--------|-------|
| | |
| Ein | Aus |
| On | Off |
| Marche | Arrêt |
| ON | OFF |

Automatisch Ein / Aus...
Automatic On / Off...
Marche / Arrêt automatique...
On / off automatico...

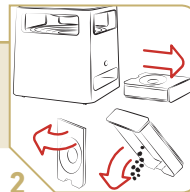
- Ein / Aus je nach Umgebungslicht
On / off based on ambient light
- Marche / Arrêt en fonction de la lumière ambiante
On / off in base alla luce ambientale

Reinigen
Cleaning
Nettoyer
Pulizia

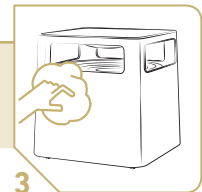


1
Gerät ausstecken
Unplug the appliance
Débrancher l'appareil
Scolligare l'apparecchio dalla rete

- Keine scheuernden Reinigungsmittel
No abrasive cleaning solutions
- Ne pas utiliser de nettoyeur abrasif
Non utilizzare detergenti abrasivi



2
Auffangbehälter entnehmen / leeren
Take out / empty collection container
Retirer / vider le récipient collecteur
Rimuovere / svuotare il recipiente di raccolta



3
Trocken abwischen
Wipe dry
Essuyer avec un chiffon sec
Pulire con un panno asciutto

Störungen | Trouble-shooting | Dysfonctionnements | Anomalie

Gerät lässt sich nicht einschalten
Appliance cannot be switched on
L'appareil ne peut pas être mis en marche
L'apparecchio non si accende

Netzgerät korrekt anschliessen
Connect to power supply correctly
Brancher correctement le bloc d'alimentation
Collegare l'alimentatore correttamente

Datos técnicos	
Technische specificaties	
Tekniset tiedot	
Tekniske data	10
Bienvenida	
Welkom	
Tervetuloa	
Velkommen.....	11
Seguridad	
Veiligheid	
Turvallisuus	
Sikkerhed	12
Garantía	
Garantie	
Takuu	
Garanti	15
Visión general del aparato	
Overzicht apparaat	
Laitteen yleiskatsaus	
Overzicht over apparat.....	16
Uso	
Gebruiken	
Käyttö	
Brug.....	17

Datos técnicos | Technische specificaties | Tekniset tiedot | Tekniske data

Potencia máx.		Consumo de energía	
Vermogen max.		Energieverbruikabsorbée	
Maksimiteho		Tehonkulutus	
Effekt maks.	4 W	Effektforbrug	5 V / 1 A
Peso		Dimensiones (L x A x P)	
Gewicht		Afmetingen (L x H x D)	
Paino		Mitat (L x K x S)	
Vægt	446 g	Dimensioner (L x H x D)	130 x 130 x 135 mm

Modificaciones técnicas reservadas
 Technische wijzigingen voorbehouden
 Oikeus teknisiin muutoksiin pidätetään
 Tekniske ændringer forbeholdes

¡Felicidades! Acaba de adquirir el extraordinario atrapamosquitos Styliés Enif, con una tecnología altamente moderna. Esperamos que disfrute de este atrapamosquitos. La luz azul atrae a los mosquitos y el ventilador integrado los aspira a un recipiente colector que se puede vaciar. La luz incorporada, con sus dos niveles, convierte el Styliés Enif en lámpara para la mesita de noche con una bonita forma. Como con todos los electrodomésticos, el manejo del atrapamosquitos requiere unas medidas de precaución especiales para evitar que se produzcan lesiones como quemaduras o daños en el aparato. Antes del primer uso, deberá leer atentamente las presentes instrucciones de uso y tener en cuenta tanto las directrices en materia de seguridad como las indicaciones de seguridad.

Hartelijk gefeliciteerd! U bent zojuist bezitter geworden van de buitengewoon en technisch ultramoderne Styliés Enif muggenval. Deze muggenval zal u tijdens het gebruik veel plezier geven. Het blauwe licht lokt de muggen en de geïntegreerde ventilator zuigt ze dan op in een te lege opvangreservoir. Het ingebouwde licht met zijn twee stappen maakt de Styliés Enif een mooi gevormde bedlamp. Zoals bij alle huishoudelijke elektrische apparaten, zijn speciale voorzorgsmaatregelen nodig om letsel, brand of schade aan de apparatuur te voorkomen bij het gebruik van de muggenval. Lees voor het eerste gebruik deze gebruiksaanwijzing zorgvuldig door en houd u aan de volgende veiligheidsrichtlijnen en de veiligheidsinstructies op het apparaat.

Onneksi otkoon! Onnittelut uudelle ainutkertaisen ja teknisesti huipputasoisen Styliés Enif -hyttysloukun omistajalle. Tämä hyttysloukku tuo sinulle varmasti paljon iloa. Sininen valo houkuttelee hyttysiä puoleensa ja integroit tuuletin imee ne tyhjennettävään keräyssäiliöön. Laitteen valo kahdella teholla tekee Styliés Enifsta tyylikkään yöpöydän valaisimen. Kuten muissakin sähkökäyttöisissä kotitalouden laitteissa on hyttysloukun käytössä huomioitava erityiset turvatoimenpiteet loukkaantumisten sekä tulipalon tai laitevaurioiden välttämiseksi. Lue tämä käyttöohje huolellisesti läpi ennen ensimmäistä käyttöä ja huomioi turvamaäräykset ja turvallisuusohjeet laitteessa.

Hjerteligt tillykke! Du er lige blevet ejer af den usædvanlige og teknisk topmoderne Styliés Enif myggefælde. Når du bruger denne myggefælde, vil du få stor glæde af den. Det blå lys lokker myggene til, og den indbyggede ventilator suger dem så ind i en opsamlingsbeholder, der kan tømmes. Den indbyggede to-trins lampe gør Styliés Enif til en smuk natbordslampe. Lige som ved alle elektriske husholdningsapparater kræves der ved betjening af myggefælden særlige sikkerhedsforanstaltninger for at undgå tilskadekomst såvel som brand eller skader på apparatet. Læs venligst denne brugsvejledning igennem inden første brug, og tag hensyn til sikkerhedsforskrifterne, og overhold sikkerhedsanvisningerne på apparatet.

Encontrará más información acerca de nuestros productos y nuestra gama completa en:

Meer informatie over onze producten en assortiment is te vinden op :

Lisätietoja tuotteistamme ja tuotevalikoima löytyy osoitteesta

Flere informationer om vore produkter og vores sortiment finder du påwww.styliés.com



Los niños mayores de 8 años o las personas con capacidades psíquicas, físicas o sensoriales limitadas, con poca experiencia y conocimientos, solo pueden utilizar el aparato bajo la supervisión de una persona responsable de su seguridad o si han recibido instrucciones acerca del uso seguro del aparato y han comprendido los peligros a ello asociados. Las tareas de limpieza y mantenimiento no deben ser realizadas por niños sin supervisión.

Kinderen vanaf 8 jaar of personen met beperkte mentale, fysieke, of sensorische capaciteiten, gebrekkige ervaring en kennis, mogen het apparaat alleen gebruiken als zij onder toezicht staan van een persoon die verantwoordelijk is voor hun veiligheid of aan hun het veilig gebruik van het apparaat getoond worden en de daarmee verbonden gevaren begrepen hebben. Reinigings- en onderhoudswerkzaamheden mogen niet door kinderen zonder toezicht uitgevoerd worden.

8-vuotiaat tai sitä vanhemmat lapset, henkiseltä tai fyysiseltä toimintakyvyiltään rajoittuneet tai laitteen käyttöön perehtymättömät henkilöt saavat käyttää laitetta vain, jos heidän turvallisuudestaan vastaava henkilö on neuvonut heitä tai jos heille on opastettu laitteen turvallinen käyttö ja he ovat ymmärtäneet riskit. Lapset eivät saa puhdistaa tai huoltaa laitetta ilman valvontaa.

Børn fra 8 år og personer med nedsat psykisk, fysisk eller sensorisk funktionsevne, manglende erfaring og viden må kun benytte apparatet, hvis de er under opsyn af en person, som er ansvarlig for deres sikkerhed, eller hvis de har fået vist, hvordan man anvender apparatet på en sikker måde, og de har forstået de hermed forbundne risici. Rengørings- og vedligeholdelsesarbejder må ikke udføres af børn uden opsyn.

Los niños no deben jugar con el aparato. Mantener el aparato y el cable de alimentación fuera del alcance de los niños menores de 8 años. El material de embalaje (p. ej., las bolsas de plástico) debe mantenerse alejado de los niños.

Kinderen mogen niet met het apparaat spelen. Houd het apparaat en het netsnoer weg van kinderen onder de 8 jaar. Verpakkingsmateriaal (bijv. foliezak) hoort niet in de handen van kinderen te komen.

Lasten ei pidä antaa leikkiä laitteella. Laitte ja virtajohto tulee pitää alle 8-vuotiaiden ulottumattomissa. Älä anna pakkausmateriaaleja (kuten foliopussia) lasten käsiin.

Børn må ikke lege med apparatet. Apparat og lysnetkabel skal opbevares utilgængeligt for børn under 8 år. Emballagematerialet (f.eks. foliepose) hører ikke hjemme i børns hænder.



Si el aparato se cayera al agua, deberá desenchufarse antes de extraerlo del agua. El aparato deberá ser revisado por un especialista antes de su siguiente uso.v

Indien het apparaat in het water valt, eerst de stekker uit de wandcontactdoos halen. Voordat u het apparaat weer gebruikt, dient het gecontroleerd te worden door een vakman.

Jos laite putoaa veteen, ennen laitteen vedestä ottamista tulee ensin poistaa pistoke seinästä. Valtuutetun henkilön on tarkastettava laite ennen sen seuraavaa käyttöä.

Hvis apparatet falder i vandet, skal stikket tages ud, inden apparatet tages op af vandet igen. Apparatet skal kontrolleres af en fagmand, før det tages i brug igen.



Desconectar y desenchufar siempre el aparato: si el aparato no está vigilado, antes del montaje y desmontaje, antes de la limpieza, en caso de averías durante el uso y después del uso. Se debe poder acceder al enchufe en todo momento.

Apparaat altijd uitschakelen en de stekker uit de wandcontactdoos halen: indien geen toezicht aanwezig is, vóór de montage en demontage, vóór de reiniging, bij storingen tijdens het gebruik en na het gebruik. De stekker moet altijd bereikbaar zijn.

Kytke laite pois päältä ja irrota virtajohto: jos laite ei ole valvonnassa sekä asennuksen tai asennuksen purun, puhdistuksen, toimintahäiriöiden ja käytön lopettamisen yhteydessä. Virtapistokkeen on oltava aina käytettävissä.

Sluk altid for apparatet, og træk stikket ud: når apparatet ikke er under opsyn, inden montering og afmontering, inden rengøring, ved fejl under brug og efter brug. Stikket skal til enhver tid være tilgængeligt.

Por motivos de seguridad, no utilizar accesorios no recomendados o vendidos por el fabricante.

Gebruik om veiligheidsredenen geen accessoires die niet worden aanbevolen of verkocht door de fabrikant.

Älä käytä turvallisuussyistä muita kuin valmistajan suosittelomia tai myymiä lisävarusteita.

Af sikkerhedsmæssige årsager må tilbehør, som ikke er anbefalet eller solgt af producenten, ikke anvendes.

Nunca utilizar el aparato cerca del agua (bañeras, lavabos, etc.). No exponer a la lluvia y humedad.

Apparaat niet in de buurt van water gebruiken (badkuipen, wastafels enz.). Niet blootstellen aan regen of vocht.

Älä käytä laitetta vesipisteiden (kylpyammeiden tai pesuallaiden) läheisyydessä. Älä altista laitetta sateelle tai kosteudelle.

Brug aldrig apparatet i nærheden af vand (badekar, håndvask osv.). Må ikke udsættes for regn og fugt.



Conexión a la red: Se recomienda operar el aparato conectándolo a un interruptor diferencial (máx. 30 mA). La tensión se debe corresponder con las indicaciones de la etiqueta de tipo del aparato. No utilizar cables de prolongación. Nunca tocar piezas que estén bajo tensión.

Netaansluiting: De beste manier om het apparaat te gebruiken is met een aardlekschakelaar van max. 30mA. De spanning moet overeenkomen met de informatie op het typeplaatje van het apparaat. Gebruik geen verlengsnoer. Raak geen onderdelen aan die onder spanning op staan.

Verkoliittäjä: Liitä laite mieluiten FI-suojattuun pistorasiaan (max. 30 mA). Jännitteen tulee vastata laitteen arvokilvessä annettuja tietoja. Älä käytä jatkojohtoa. Älä koskaan koske jännitteisiin osiin.

Tilslutning til lysnettet: Apparatet bør helst anvendes med FI-relæ (maks. 30 mA). Spændingen skal stemme overens med angivelserne på apparatets typeskilt. Brug ikke forlængertledning. Berør aldrig spændingsførende dele.

Comprobar que el aparato y el cable de alimentación no presenten daños. Nunca poner en servicio los aparatos dañados (incl. cable de alimentación). Deberán ser reparados o sustituidos por el fabricante, su servicio técnico o un técnico cualificado. Nunca abrir uno mismo el aparato – ¡Peligro de sufrir lesiones!

Controleer het apparaat en het netsnoer op schade. Beschadigde apparaten (incl. netsnoer) niet in bedrijf nemen. Door de fabrikant, zijn servicepunt of gekwalificeerde vakmensen laten repareren of vervangen. Open het apparaat niet zelf – Verwondingsgevaar!

Tarkista laite ja virtajohto vaurioiden varalta. Vahingoittuneet laitteet (sis. virtajohto) tulee poistaa käytöstä – niiden huollosta tai vaihdosta uuteen vastaa valmistaja tai valmistajan oma tai valtuuttama huoltoliike. Älä koskaan avaa itse laitetta – loukkaantumisaara!

Kontrollér apparat og lysnetkabel for beskadigelse. Beskadigede apparater (inkl. lysnetkabel) må aldrig anvendes – sørg for, at få dem repareret eller udskiftet af producenten, dennes serviceafdeling eller kvalificerede fagfolk. Åbn aldrig selv apparatet – risiko for tilskadekomst!

Nunca sumergir el aparato en agua u otros líquidos. ¡Existe peligro de cortocircuitos!

Het apparaat niet in water of andere vloeistoffen dompelen. Er bestaat gevaar voor kortsluiting!

Älä upota laitetta veteen tai muihin nesteisiin. Oikosulkuvaara!

Dyp aldrig apparatet ned i vand eller anden væske. Der er risiko for kortslutning!



Nunca colocar el aparato ni el cable de alimentación sobre superficies calientes (placa eléctrica). Nunca colocar el aparato cerca de fuego abierto. No exponer el aparato a un calor fuerte (fuentes de calor, radiadores, radiación solar).

Het apparaat en netsnoer niet op hete oppervlakken (kookplaten) plaatsen of leggen. Het apparaat niet in de buurt van open vuur brengen. Het apparaat niet blootstellen aan overmatige hitte (warmtebronnen, -lichamen, zonnestraling).

Älä laske tai aseta laitetta tai virtajohtoa kuumille alustoille (liesitasolle). Älä vie laitetta avotulen läheisyyteen. Älä altista laitetta kuumuudelle (lämmönlähteille tai suoralle auringonvalolle).

Stil eller læg aldrig apparatet og / eller netværkskablet på varme flader (kogeplade). Placer aldrig apparatet i nærheden af åben ild. Udsæt ikke apparatet for kraftig varme (varmekilder, radiatorer, sollys).

El aparato ha sido diseñado exclusivamente para su uso doméstico, no para su uso comercial. Nunca operar ni conectar el aparato a temporizadores o interruptores con control remoto. Nunca introducir los dedos ni objetos en las aperturas del aparato.

Het apparaat is uitsluitend bedoeld voor huishoudelijk gebruik en niet voor commerciële doeleinden. Het apparaat niet via een tijdschakelklok of op afstand bedienbare schakelaar gebruiken of aansluiten. Steek geen vingers en voorwerpen in de openingen van het apparaat.

Laite on tarkoitettu kotitalouskäyttöön, ei liiketoiminnalliseen käyttöön. Älä liitä laitetta ajastimeen tai etäohjattavaan virtakyttimeen. Älä työnnä sormia tai esineitä laitteen aukkoihin.

Apparatet er udelukket beregnet til anvendelse i husholdninger, ikke til erhvervsmæssig brug. Apparatet må aldrig anvendes med eller sluttet til en timer eller fjernbetjening. Stik aldrig fingre eller genstande ind i apparatets åbninger.

Colocar siempre el aparato sobre una base seca, plana, estable y resistente tanto al calor como a la humedad. Nunca colocar ni operar sobre muebles y / o en el exterior.

Het apparaat op droge, vlakke, stabiele en hitte- en vochtbestendige ondergrond plaatsen. Nooit op meubels plaatsen en / of buitenshuis mee werken.

Aseta laite aina kuivalle, tasaiselle, vakaalle, lämmön- ja kosteudenkestävälle lattialle. Älä aseta laitetta huonekalujen päälle, äläkä käytä sitä ulkotiloissa.

Placer altid apparatet på et tørt, plant, stabilt, varme- og fugtbestandigt gulv. Må aldrig placeres på møbler og / eller anvendes udendørs.

! Los aparatos sin utilizar / sin vigilar se deberán apagar y desenchufar. Nunca enrollar el cable de alimentación alrededor del aparato. Nunca desenchufar tirando del cable de alimentación o con las manos húmedas. Situar el cable fuera de las zonas que se frecuentan a menudo.

Ongebruikte, onbewaakte apparaten uitschakelen en netsnoer altijd uit de wandcontactdoos halen. Netsnoer nooit om het apparaat wikkelen. Trek nooit aan het netsnoer of met natte handen aan de stekker. Kabels buiten de vaak bezochte zones leggen.

Kytke käyttämättömistä, valvomattomista laitteista virta pois ja irrota pistoke pistorasista. Älä koskaan kierrä virtajohtoa laitteen ympärille. Älä irrota virtajohtoa johdosta vetämällä tai mären käsin. Aseta johto etäälle usein käytetyiltä alueilta.

Sluk altid for apparater, som ikke er i brug og er uden opsyn, og træk stikket ud. Lysnetkablet må ikke vikles omkring apparatet. Træk aldrig stikket ud med våde hænder eller ved at trække i kablet. Får kablet uden for hyppigt frekventerede områder.

Nunca tapar la apertura de salida de aire durante el funcionamiento ni colocar objetos sobre ella – ¡Peligro de sobrecalentamiento!

Luchtuitlaatopening tijdens de werking nooit afdekken of voorwerpen hierop leggen – Gevaar voor oververhiting.

Älä peitä ilmanpoistoaukkoja tai aseta esineitä niiden päälle käytön aikana – ylikuumenemisvaara!

Når apparatet er i brug, må ventilationsåbninger aldrig dækkes til eller bruges til fralægning af genstande – risiko for overophedning!

🔧 Si el aparato se usa para fines extraños, se opera inadecuadamente o no es reparado por un especialista, la empresa no asumirá responsabilidad alguna por los eventuales daños que se produzcan. En tal caso desaparecerá el derecho a garantía.

Wordt het apparaat misbruikt, verkeerd bediend of niet deskundig gerepareerd, kan geen aansprakelijkheid worden aanvaard voor schade die optreedt. In dit geval vervalt de aanspraak op garantie.

Jos laitetta käytetään tarkoituksen vastaisesti, virheellisesti tai laitteen huoltaa muu kuin valtuutettu henkilö, vahingonkorvausvaatimuksia ei voida hyväksyä. Tämä mitätöi laitteen takuun.

Hvis apparatet anvendes utilsigtet, betjenes forkert eller repareres fagligt ukorrekt, hæftes ikke for heraf følgende skader. I så fald bortfalder garantien.

🗑️ No desechar en la basura doméstica. El aparato se debe desechar conforme a la normativa local. Los aparatos fuera de uso deben dejarse inmediatamente inservibles. Desenchufar y cortar el cable de alimentación. Los aparatos eléctricos deben entregarse en el comercio donde se adquirieron o en un punto de recogida.

Geen huisvuil. Het apparaat moet volgens de plaatselijke voorschriften afgevoerd worden. Uitgewerkte apparaten direct onbruikbaar maken. Stekker uit wandcontactdoos halen en netsnoer doorsnijden. Elektrische apparaten in de winkel of op een verzamelpunt inleveren.

Ei sovi kotitalousjätteeseen. Laitte tulee hävittää paikallisten jätemääräysten mukaisesti. Tee käytöstä poistetut laitteet käyttökelvottomiksi. Irrota virtapistoke ja katkaise virtajohto. Sähkölaitteet tulee toimittaa laitteen myyneelle myyjälle tai kierrätysasemalle.

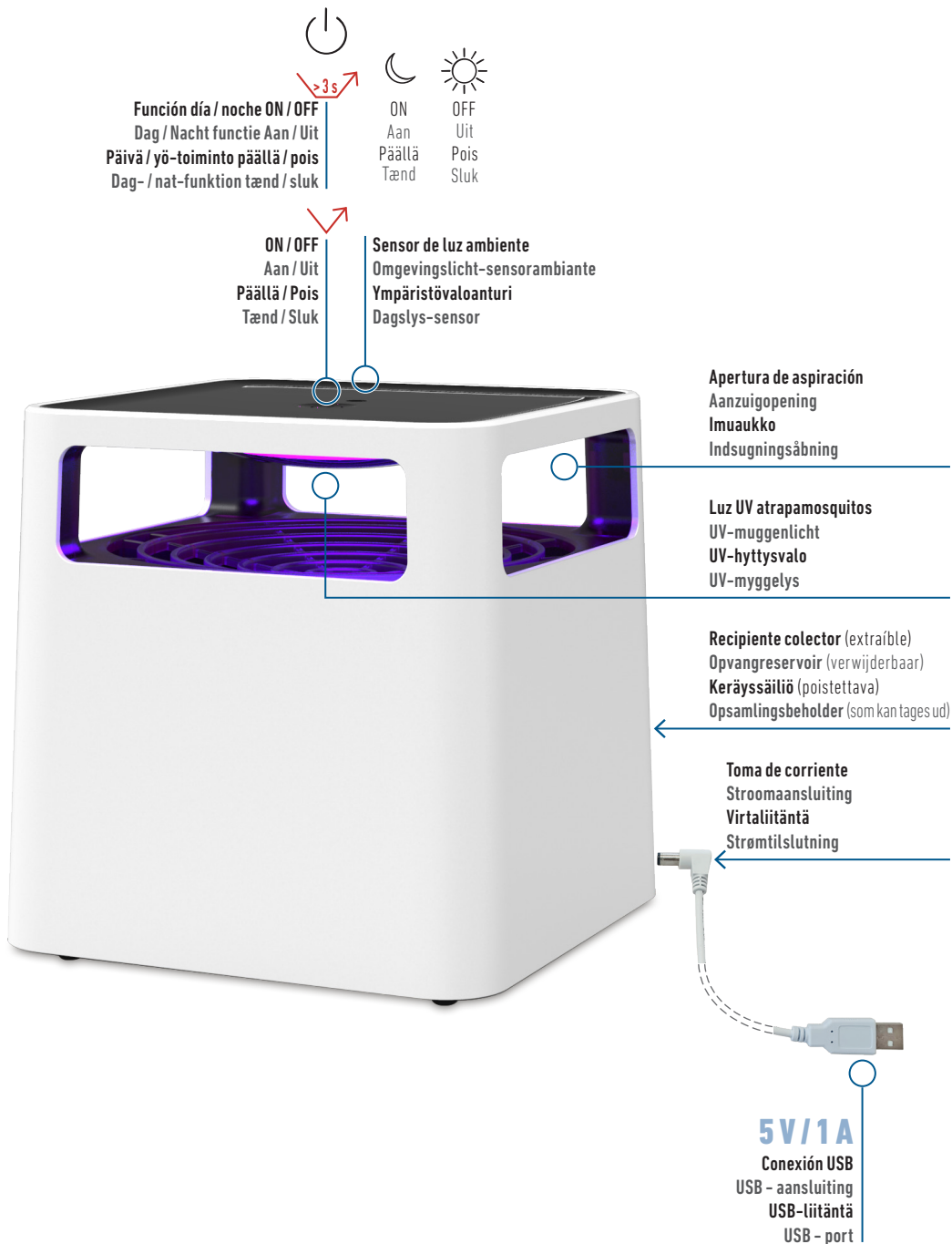
Ikke husholdningsaffald. Apparatet skal bortscaffes i henhold til de lokalt gældende bestemmelser. Udtjente apparater skal straks gøres ubrugelige. Træk stikket ud, og klip kablet over. Elektriske apparater skal afleveres der, hvor de er købt, eller på en genbrugsstation.

Durante los dos años siguientes a la compra del aparato, lo repararemos o sustituiremos por otro si así lo desea, sin coste alguno. La garantía se aplica a la máquina, o a cualquier pieza que presente defectos en el material o de fabricación. EXCEPTO EN EL CASO DE LA GARANTÍA ARRIBA DESCRITA, Coplox NO ASUME NINGUNA OTRA GARANTÍA, EXPRESA O IMPLÍCITA, NI DE MERCANCÍA O AJUSTE, INDEPENDIENTE DEL PROPOSITO, REFERIDA AL PRODUCTO, TRANSCURRIDO EL PERIODO DE 2 AÑOS DE COBERTURA. Coplox se encarga de decidir si reparar o sustituir un producto en garantía. NO concedemos crédito en ningún caso. Las reparaciones arriba descritas son las únicas que efectúa el usuario en caso de que se incumpla de algún modo la garantía arriba mencionada A QUIEN CUBRE: La garantía cubre el aparato Coplox siempre y cuando su propietario conserve la prueba de compra, que equivale a una factura o recibo. La garantía es intransferible. El propietario debe conservar la prueba de compra original. Antes de proceder a la devolución del aparato, es necesario enviar una copia de dicha prueba original (en la que consta la fecha de compra) por fax, correo electrónico o correo ordinario. Le rogamos que adjunte el número de modelo del aparato, además de una descripción detallada (escrita a máquina, si es posible) del problema que presenta el artículo. Introduzca la descripción en un sobre y péguela directamente en el aparato antes de cerrar la caja. No escriba nada en la caja original, ni la cambie. QUE NO CUBRE ESTA GARANTÍA: Las piezas que precisan ser sustituidas con cierta frecuencia, como cartuchos de desmineralización, Clean Cube, filtros de carbón activo, filtros de mecha para el agua y otros artículos que requieran sustitución, excepto aquellos que presenten defectos en el material o de fabricación. Daños, averías, pérdidas o deterioro debido a un uso indebido, desgaste, negligencia, accidentes, instalación o posición incorrecta del aparato, mal uso, mantenimiento inadecuado, reparación no autorizada, exposición a temperaturas o condiciones extremas. Se incluyen los daños ocasionados por el uso indebido de aceites esenciales o tratamiento de aguas y soluciones limpiadoras. Los daños debidos al embalaje inadecuado o manipulación incorrecta por parte del transportista, que afecten a los productos devueltos. Pérdida o extravío de accesorios como la boquilla, la cápsula de fragancia, el tapón del depósito de agua etc. Los costes de envío y transporte desde el lugar de origen al taller de reparaciones. Daños directos, indirectos o especiales, sean del tipo que sean, incluyendo pérdida de ganancias u otras pérdidas económicas. Daños en una unidad enviada por uno de nuestros proveedores, ocasionados durante el transporte. Le rogamos que consulte directamente con dicho proveedor. Esta garantía no cubre daños o averías ocasionados por o resultado de no observar las indicaciones de Coplox, referidas a la instalación, utilización, el mantenimiento o la reparación del aparato.

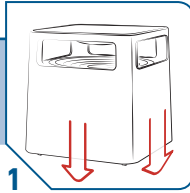
Tijdens de garantieperiode van twee jaar vanaf de aankoop van het apparaat verzorgen wij de reparatie van een apparaat of oven, waarbij een fabricagefout is vastgesteld, of (naar eigen goeddunken) de vervanging hiervan door een gerepareerd product, zonder hiervoor kosten voor de onderdelen of arbeidsloon in rekening te brengen. AFGEZIEN VAN DE BOVENSTAANDE GARANTIE AANVAARDT Coplox VOOR DE TIJD AANSLUITEND OP DE GARANTIEPERIODE GEEN ANDERE STILZIJGENDE GARANTIE OF TOEZEGGING OVER DE GANGBAARHEID OF GESCHIKTHEID VOOR EEN SPECIFIEKE TOEPASSING MET BETREKKING TOT HET PRODUCT. Coplox repareert of vervangt het product in het kader van garantie volgens eigen goeddunken. Er ontstaat GEEN tegode. De bovengenoemde rechtsmiddelen vormen uw enige rechtsmiddelen bij schending van de bovengenoemde garantie. WIE HEeft RECHT OP GARANTIE? De eerste eigenaar van een Coplox-apparaat in privébezit, die een gedateerd aankoopbewijs in de vorm van een rekening of kwitantie kan overleggen, heeft recht op garantie. De garantie is niet overdraagbaar. Voor teruggave van de eenheid dient een kopie van het gedateerde originele aankoopbewijs per fax, e-mail of post te worden toegezonden. Voeg het artikel- en typenummer van het apparaat en een gedetailleerde beschrijving van het probleem bij (bij voorkeur getypt of uitgeprint). Doe de beschrijving in een envelop of omslag en plak deze voor verzegeling van de verpakking direct op het apparaat. Breng geen wijzigingen of opschriften aan op de originele verpakking. NIET BIJ DE GARANTIE INBEGREPEN: Onderdelen die normaliter moeten worden vervangen, zoals ontkalkingspatronen, Ionic Clean Cube, actiefkoolfilter, kousfilter en overige regelmatig te vervangen onderdelen, tenzij zich hierbij een materiaal of verwerkingsfout voordoet. Schade, uitval, verlies of verslechtering als gevolg van normale slijtage, ondeskundig gebruik, gebruik dat niet aan de voorschriften voldoet, nalatigheid, ongeval, fouten bij installatie, opstelling en gebruik, ondeskundig onderhoud, onbevoegde reparatie, belasting onder inadequate temperaturen of condities. Dit omvat onder andere schade als gevolg van ondeskundig gebruik van etherische oliën of waterzuiverings- of reinigingsmiddelen. Schade als gevolg van ontoereikende verpakking of foutieve behandeling door vervoerders bij productretournering. Foutieve inbouw of verlies van toebehoren, sproeier, geurstofreservoir, watertankdeksel etc. Kosten voor verzending en vervoer naar reparatielocatie en terug. Directe, indirecte, bijzondere of gevolgschade van enigerlei aard, waaronder winstderving of andere bedrijfsverliezen. Transportschade aan een eenheid die door één van onze dealers is geleverd. Neem rechtstreeks contact op met de dealer. Deze garantie geldt niet voor schade of defecten die terug te voeren zijn op het niet naleven van de specificaties van Coplox met betrekking tot installatie, gebruik, toepassing, onderhoud of reparatie van het Coplox-apparaat.

2 vuoden takuukauden aikana laitteen hankkimisen jälkeen korjaamme laitteen tai vaihdamme sen kunnostettuun tuotteeseen (oman harkintamme mukaan) velloittamatta mitään osista tai työstä, mikäli koneesta tai sen osassa ilmenee materiaali- tai valmistusvika. EDELLÄ MAINITTUA TAKUUTA LUKUUNA OTTAMATTA CLOX KIELTÄÄ KAIKKI MUUT VÄLILLISET TAKUUT JA TAKUUT KAAPAKKELIPOISUDESTA TAI SOVELTUVUDESTA TIETTYYN TARKOITUKSEEN TUOTTEEN OSALTA AJANJAKSON PÄÄTTYVÄ. Coplox korjaa tai vaihtaa tuotteen takuukauden aikana oman harkintansa mukaan. Hyvitystä EI anneta. Edellä mainitut korvaukset ovat ainoat korvaukset, jos edellä mainittua takuuta rikotaan. KETA TAKUU KOSKEE: Yksityisessä omistuksessa olevan Coplox-laitteen alkuperäistä omistajaa, joka esittää päivämäärällä varustetun ostodokumentin laskun tai kuitin muodossa. Takuuta ei voi siirtää. Alkuperäinen päivämäärällä varustettu ostodokumentti on toimitettava (kopio on taksattava, lähetettävä sähköpostitse tai postitse) ennen laitteen palauttamista. Liitä mukaan laitteen mallinumero ja yksityiskohtainen kuvaus viasta (miellellään koneella kirjoitettuna). Sulje kuvaus kirjekuoreen ja teippaa kuori suoraan laitteeseen ennen pakkauksen sulkemista. Älä kirjoita mitään alkuperäiseen pakkaukseen tai muuta sitä millään tavalla. TÄMÄ TAKUU EI KATA: Osia, jotka vaativat normaalisti vaihtamista, kuten kalkinpoistopatrunit, Clean Cube, aktiivihiilisuodattimet, vedensuodattimet ja muut kuluvat osat, jotka vaativat säännöllisen vaihtamisen lukuun ottamatta materiaali- tai valmistusvikoja. Tavonomaisten kulumisen, vahingoittamisen, väärinkäytön, laiminlyönnin, onnettomuuksien, virheellisen asennuksen tai sijoittamisen, virheellisen käytön, virheellisen kunnossapidon, luvattomien korjausten, kohtuuttomille lämpötiloille tai olosuhteille altistamisen aiheuttamia vaurioita, vikoja, menetyksiä tai heikkenemistä. Vaurioita, jotka johtuvat eiteeristen öljyjen väärinkäytöstä tai vedenkäsitteilystä ja puhdistusnestistä. Vaurioita, jotka johtuvat palautetun tuotteen epäasianmukaisesta pakkaamisesta tai kuljetusliikkeen aiheuttamista vaurioita. Varusteiden, kuten suuttimien, tuoksupörsien, vesisäiliön korkin ym., virheellistä asettamista tai niiden katoamista. Toimitus ja kuljetuskustannuksia korjauspaikkaan ja korjauspaikasta takaisin. Minkäänlaisia suoraa, epäsuoraa, erityisiä tai välillisiä vaurioita, mukaan lukien liikevoittojen menetykset ja muut taloudelliset menetykset. Jälleenmyyjämme toimittamien laitteiden kuljetusvaurioita. Ota yhteyttä suoraan jälleenmyyjään. Tämä takuu ei kata vaurioita tai vikoja, jotka aiheutuvat siitä, että Coploxin ohjeita Coplox-laitteen asennuksesta, käytöstä, kunnossapidosta tai korjauksista ei ole noudatettu tarkasti.

I garantiperioden på 2 år efter køb af enheden vil vi reparere eller erstatte enhver maskine eller del, der viser sig at være defekt i materialer eller udførelse med et renoveret produkt (efter eget valg) uden omkostninger for dig for dele eller løn. BORTSET FRA GARANTIEN OVENFOR, FRALÆGGER Coplox SIG ENHVER UNDERFORSTÅEDE GARANTIER OG ENHVER GARANTI FOR SALGBARHED ELLER EGNETHED TIL ET BESTEMT FORMÅL MED HENSYN TIL PRODUKTET I ENHVER PERIODE EFTER UDFØRELSEN. Coplox vil efter eget skøn reparere eller udskifte et produkt under garantien. Der gives IKKE nogen kredit. Uønnævnte løsninger er dine eneste løsninger i tilfælde af brud på ovennævnte garanti. HVEM ER DÆKKER: Den oprindelige ejer af et privatjagt Coplox-apparat, der kan fremsætte et dateret købsbevis i form af en faktura eller kvittering, er dækket af garantien. Garantien kan ikke overdrages til en anden person. Der skal faxes, e-mails eller sendes en kopi af det originale daterede købsbevis, inden enheden sendes retur. Enblys modelnummeret til din enhed og en detaljeret beskrivelse (helst maskinskrevet) af problemet med varen. Vedlæg din beskrivelse i en kuvert og tape den direkte på enheden, inden emballagen lukkes. Skriv ikke noget på den originale emballage, og undgå at ændre den på nogen måde. HVAD DENNE GARANTI IKKE DÆKKER: Dele, der normalt kræver udskiftning, såsom demineraliseringspatroner, rengøringssterner, aktive kulfiltre, vandkulfiltre og andre forbrugsvarer, der kræver regelmæssig udskiftning, undtagen fejl i materialer eller fremstilling. Skader, fejl, tab eller forringelse, som følge af almindelig slette fra misbrug, uagtsomhed, ulykke, forkert installation, placering og betjening, forkert vedligeholdelse, uautoriseret reparation, udsættelse for urimelige temperaturer eller forhold. Disse omfatter skader, som følge af misbrug af æteriske olier eller vandbehandling og rengøringsmidler. Skader som følge af utilsigtede emballage eller transportmishandling af returnerede produkter. Tilbehold, der er anbragt forkert eller, såsom dyser, duftkapsler, dæksler til vandbeholdere osv. Forsendelses- og transportomkostninger til og fra ethvert reparationssted. Direkte, indirekte særlige skader eller følgeskader af enhver art, herunder tab af overskud eller andet økonomisk tab. Transportskader af en enhed, der er sendt fra en af vores forhandlere. Kontakt forhandleren direkte. Denne garanti dækker ikke skader eller mangler, der skyldes eller som følge af manglende overholdelse af Coploxs specifikationer i forbindelse med installation, drift, brug, vedligeholdelse og reparation af Coplox-enheden.

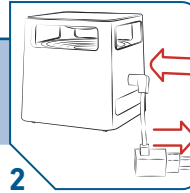


Uso
Gebruiken
Käyttö
Brug



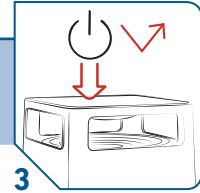
1
Colocar el aparato de forma recta
Apparaat rechtop plaatsen
Aseta laite pystyyn
Apparatet skal stå lige

- Colocar sobre una superficie estable
Op stabiele ondergrond zetten
- Varmista tasainen alusta
Sørg for et stabilt underlag



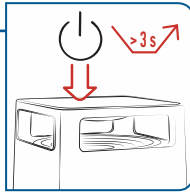
2
Enchufar el conector de alimentación
Netstekker in wandcontactdoos steken
Kytke pistorasiaan
Sæt stikket i

- Utilizar un adaptador USB adecuado
Geschikte USB-adapter gebruiken
- Käytä sopivaa USB-sovitinta
Brug en egnet USB-adapter



3
Encender el aparato
Schakel het apparaat in
Käynnistä laite
Tænd for apparatet

según
necesidades
indien nodig
tarvittaessa
efter behov



ON
Aan
Päällä
Tænd

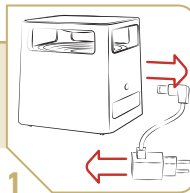


OFF
Uit
Pois
Sluk

Encendido/apagado automático...
Automatisch aan / uit...
Automaattisesti päällä/pois...
Automatisk tænd / sluk...

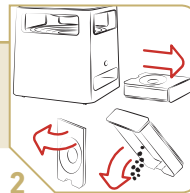
- Encender / apagar según luz ambiente
Aan / Uit afhankelijk van de omgevingslicht
- Päällä / pois ympäristön valon mukaan
Tænd / sluk alt efter dagslys

Limpiar
Reinigen
Puhdistus
Rense

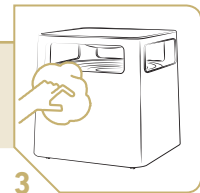


1
Desenchufar el aparato
Stekker uittrekken
Irrota laite pistorasiasta
Træk apparatets stik ud

- No utilizar detergentes abrasivos
Geen schurende reinigingsmiddelen
- Alä käytä hankaavia puhdistusaineita
Ingen skurende rengøringsmidler



2
Extraer / vaciar el recipiente colector
Opvangreservoir verwijderen / legen
Poista/tyhjennä keräyssäiliö
Tag opsamlingsbeholder ud / tøm



3
Limpiar y secar
Droog vegen
Pyyhi kuivana
Tørres tort af

Averías | Storingen | Häiriötä | Driftsfejl

El aparato no se enciende
Apparaat schakelt niet aan
Laite ei käynnisty
Apparatet kan ikke tændes

Conectar correctamente el bloque de alimentación
Stuit de voeding correct aan
Kytke virtalähde oikein
Tilslut strømforsyningen rigtigt

Technická data	
Technické údaje	
Dane techniczne	18
Vítejte	
Vitajte	
Wprowadzenie	19
Bezpečnost	
Bezpečnosť	
Bezpieczeństwo	20
Záruka	
Záruka	
Gwarancja	23
Přehled zařízení	
Prehľad zariadenia	
Widok ogólny urządzenia	24
Použití	
Použitie	
Użytkowanie	25

Technická data | Technické údaje | Dane techniczne

Výkon max.

Výkon max.

Wydajność maks.

4 W

Příkon

Príkon

Pobór mocy

5 V / 1 A

Hmotnost

Hmotnosť

Ciężar

446 g

Rozměry (D × V × H)

Rozmery (D × V × H)

Wymiary (D × W × G)

130 × 130 × 135 mm

Technické změny vyhrazeny.

Technické zmeny vyhradené

Zmiany techniczne zastrzeżone.

Blahopřejeme! Stáváte se vlastníkem výjimečného a technicky vysoce moderního lapače komárů Stylies Enif. Použití tohoto lapače komárů vám přinese velké potěšení. Modré světlo přitahuje komáry a integrovaný ventilátor je poté nasává do vyprazdňovatelné sběrné nádoby. Díky vestavěnému svítidlu se dvěma stupni se Stylies Enif stává elegantní lampičkou na noční stolek. Podobně jako u všech domácích elektrických spotřebičů je třeba při používání lapače komárů dbát na důsledné zajištění preventivních opatření pro předcházení úrazům, požáru a poškození zařízení. Před prvním použitím si prosím pečlivě přečtěte tento návod a dbejte na dodržování bezpečnostních zásad i bezpečnostních pokynů uvedených na přístroji.

Srdečně vám blahoželáme! Práve ste sa stali majiteľom mimoriadneho a technicky vysoko moderného lapača na komáre Stylies Enif. Tento lapač na komáre vám počas používania prinesie mnoho potešenia. Modré svetlo priťahuje komáre a integrovaný ventilátor ich potom nasáva do zachytávacej nádoby s možnosťou opätovného vyprázdnenia. Vďaka vstavanému svetlu s dvoma stupňami je Stylies Enif elegantným nočným svetidlom. Ako pri všetkých elektrických domácich spotrebičoch sa pri obsluhu lapača na komáre požadujú špeciálne bezpečnostné opatrenia na zabránenie poranení a tiež požiaru alebo škôd na prístroji. Pred prvým použitím si starostlivo prečítajte, prosím, tento návod na obsluhu a dodržiavajte bezpečnostné smernice a tiež bezpečnostné pokyny na prístroji.

Gratulujemy. Właśnie zostali Państwo posiadaczami wyjątkowej, najnowocześniejszej technicznie pułapki na komary Stylies Enif. Ta pułapka na komary sprawi Państwu wiele radości podczas użytkowania. Niebieskie światło zwabia komary, a następnie wbudowany wentylator zasysa je do pojemnika przechwytyjącego, który można opróżnić. Wbudowane dwustopniowe źródło światła sprawia, że Stylies Enif jest również estetyczną lampką nocną. Jak w przypadku wszystkich elektrycznych sprzętów gospodarstwa domowego, podczas obsługi pułapki na komary niezbędne jest zachowanie szczególnych środków ostrożności w celu uniknięcia obrażeń ciała oraz pożaru lub uszkodzenia urządzenia. Przed pierwszym użyciem należy uważnie przeczytać niniejszą instrukcję eksploatacji i stosować się do wytycznych dotyczących bezpieczeństwa oraz wskazówek dotyczących bezpieczeństwa umieszczonych na urządzeniu.

Daší informace o našich produktech a našem sortimentu najdete na

Ďalšie informácie k našim produktom a sortimentu nájdete na

Więcej informacji na temat naszych produktów i asortymentu znajdą Państwo nawww.stylies.com



Děti od 8 let věku a osoby s omezenými tělesnými, senzoryckými nebo duševními schopnostmi či nedostatečnými zkušenostmi / znalostmi smí tento přístroj používat jen pod dohledem osoby odpovědné za jejich bezpečnost, nebo poté, co jim osoba odpovědná za jejich bezpečnost předvedla bezpečné používání přístroje a pochopily související nebezpečí. Čištění a údržbu nesmí provádět děti bez dozoru.

Deti staršie ako 8 rokov alebo osoby s obmedzenými duševnými, telesnými alebo senzoryckými schopnosťami, nedostatkom skúseností a vedomostí smú prístroj používať iba v tom prípade, ak bude na ne dohliadať osoba, ktorá je zodpovedná za ich bezpečnosť, alebo ak od nej dostali pokyny týkajúce sa používania prístroja a porozumeli nebezpečenstvám s tým spojenými. Čistiace a údržbárske práce nesmú vykonávať deti bez dohľadu.

Dzieci w wieku powyżej 8 lat oraz osoby o ograniczonych umiejętnościach fizycznych, sensorycznych lub umysłowych, bądź nieposiadające doświadczenia i wiedzy, mogą używać urządzenia wyłącznie pod nadzorem osoby odpowiedzialnej za ich bezpieczeństwo lub jeśli zaprezentowano im zasady bezpiecznego korzystania z urządzenia i są one świadome zagrożeń z tym związanych. Czynności związane z czyszczeniem i konserwacją nie mogą być wykonywane przez dzieci bez nadzoru.

Děti si s přístrojem nesmí hrát. Přístroj a síťový kabel uchovávejte mimo dosah dětí mladších 8 let. Obalový materiál (např. fóliové sáčky) nepatří dětem do rukou.

Deti sa nesmú s prístrojom hrať. Prístroj a sieťový kábel udržiavajte mimo dosahu detí mladších ako 8 rokov. Obalový materiál (napríklad fóliové vrecko) nepatria do rúk deťom.

„Dzieciom nie wolno bawić się urządzeniem. Urządzenie i przewód sieciowy należy chronić przed dostępem dzieci w wieku poniżej 8 lat. Materiał opakowaniowy (np. worki foliowe) należy chronić przed dziećmi.

Pokud přístroj spadne do vody, odpojte ho před vytažením od elektrické energie. Přístroj nechte před dalším použitím zkontrolovat odborníkem.

Pokud prístroj spadne do vody, odpojte ho pred vytažením od elektrickej energie. Prístroj nechte pred ďalším použitím zkontrolovať odborníkom.

Pokud prístroj spadne do vody, odpojte ho pred vytažením od elektrickej energie. Prístroj nechte pred ďalším použitím zkontrolovať odborníkom.



Přístroj vždy vypněte a vytáhněte zástrčku: bez dohledu, před montáží a demontáží, před čištěním, při poruchách během použití i po použití. Zástrčka musí být vždy v dosahu.

Přístroj vždy vypnite a vytahnite sieťovú zástrčku: ak je bez dozoru, pred montážou a demontážou, pred čistením, pri poruchách počas použitia a po použití. Sieťová zástrčka musí zostať kedykoľvek v dosahu.

W następujących przypadkach należy zawsze wyłączyć urządzenie i wyciągnąć wtyczkę z gniazdka sieciowego: pozostawienie urządzenia bez nadzoru, przed montażem i demontażem, przed czyszczeniem, w przypadku zakłóceń w czasie używania oraz po zakończeniu używania. Wtyczka sieciowa musi być dostępna w każdej chwili.

Síťové pripojení: Přístroj provozujte pokud možno s proudovým chráničem (max. 30 mA). Napětí musí odpovídat údajům na typovém štítku přístroje. Nepoužívejte prodlužovací kabely. Nikdy se nedotýkejte dílů pod napětím.

Sieťová prípojka: Najlepšie, ak prístroj prevádzkujete s prúdovým chráničom (max. 30 mA). Napätie musí odpovedať údajom uvedeným na typovom štítku prístroja. Nepoužívajte žiadny predlžovací kábel. Nikdy sa nedotýkajte dielov, ktoré sú pod napätím.

Przyłącze sieciowe: Najlepiej eksploatować urządzenie w instalacji z ochronnym wyłącznikiem różnicowym (maks. 30 mA). Napięcie musi być zgodne z informacjami podanymi na tabliczce znamionowej urządzenia. Nie używać przedłużaczy. Nigdy nie dotykać elementów znajdujących się pod napięciem.

Z bezpečnostných dôvodů nepoužívejte příslušenství, které výrobce nedoporučuje, ani neprodává.

Z bezpečnostných dôvodov nepoužívajte príslušenstvo, ktoré výrobca neodporúča ani nepredáva.

Ze względów bezpieczeństwa nie używać akcesoriów niezalecanych lub nieoferowanych przez producenta.

Přístroj vždy stavějte na suché, rovné, stabilní místo odolné vůči teplu a vlhkosti. Nikdy nestavějte na nábytek a / nebo venku.

Prístroj postavte vždy na suchej, rovnej a stabilnej podlahe odolnej proti teplu a vlhkosti. Nikdy nestavajte na nábytok a / ani neprevádzkujte na voľnom priestranstve.

Urządzenie ustawiać zawsze na suchej, płaskiej, stabilnej podłodze odpornej na działanie wysokiej temperatury i wilgotności. Nigdy nie stawiać urządzenia na meblach i / lub nie używać go na wolnym powietrzu.



U přístroje a síťového kabelu kontrolujte případné poškození. Poškozené přístroje (vč. síťových kabelů) nikdy neuvádějte do provozu – nechte výrobce, jeho servis nebo kvalifikované odborníky, ať je opraví nebo vymění. Přístroj nikdy sami neotvírejte – nebezpečí zranění!

Skontrolujte poškozené místa přístroje a síťového kábla. Nikdy neuvádžate poškozené přístroje (vrátane síťového kábla) do prevádzky – nechaťte ich opraviť alebo vymeniť výrobcovi, jeho zákazníkemu miestu alebo kvalifikovaným odborníkom. Nikdy neotvárajete prístroj sami – nebezpečenstvo poranenia!

Sprawdź, czy urządzenie i przewód sieciowy nie noszą śladów uszkodzenia. Nigdy nie uruchamiać urządzeń uszkodzonych (łącznie z przewodem sieciowym). Naprawę lub wymianę zlecić producentowi, jego punktowi serwisowemu lub wykwalifikowanym fachowcom. Nigdy nie otwierać urządzenia samodzielnie – Niebezpieczeństwo zranienia!

Přístroj a síťové kabely nikdy nepokládejte na horké plochy (deska sporáku). Přístroj nikdy neodkládejte v blízkosti otevřeného ohně. Přístroj nevystavujte silnému horku (topné zdroje, topná tělesa, sluneční záření).

Přístroj, síťový kabel nikdy nestavajte ani neodkladajte na horúce plochy (vykurovacie platničky). Nikdy neumiestňujte prístroj v blízkosti otvoreného ohňa. Nevystavujte prístroj silným horúčavam (zdroje tepla, vyhrievacie telesá, slnečné žiarenie).

Nigdy nie staviać, ani nie kłaść urządzenia lub przewodu sieciowego na gorące powierzchnie (plyta kuchenna). Nigdy nie wnosić urządzenia w pobliże otwartego ognia. Nie narażać urządzenia na silne nagrzanie (źródła ogrzewania, grzejniki, nastończenie).

Přístroj je určen výhradně pro použití v domácnosti, nikoli pro průmyslové využití. Přístroj nikdy neprovazujte pomocí spínacích hodin či dálkově ovládaného vypínače, ani jej k takovým zařízením nepřipojujte. Do otvorů přístroje nestrkejte prsty ani žádné předměty.

Přístroj je určený výlučne na použitie v domácnosti, nie na komerčné využitie. Prístroj nikdy neprípájate na spínacie hodiny, diaľkovo riadený spínač, ani ho s nimi neprevádzkujete. Nikdy nestrkajte prsty a predmety do otvorov prístroja.

Urządzenie przeznaczone jest wyłącznie do użytku domowego, nie do zastosowań przemysłowych. Nigdy nie podłączaj urządzenia do zegara sterującego lub zdalnie obsługiwanego przelącznika i nie eksploatować urządzenia w ten sposób / Nie wkładać palców i przedmiotów w otwory w urządzeniu.



Přístroj nikdy nepoužívejte v blízkosti vody (vany, umyvadla atd.). Nevystavujte dešti a vlhkosti.

Přístroj nikdy nepoužívajte v blízkosti vody (kúpeľňové vane, umývadlá atď.). Nevystavujte dažďu a vlhkosti.

Nigdy nie używać urządzenia w pobliżu wody (wanien kąpielowych, umywalk itd.). Nie narażać urządzenia na oddziaływanie deszczu i wilgoci.

Přístroj nikdy neponořujte do vody ani jiné kapaliny. Nebezpečí zkratu!

Přístroj nikdy neponárajte do vody ani iných kvapalín. Existuje nebezpečenstvo skratu!

Nigdy nie zanurzać urządzenia w wodzie lub innych cieczach. Występuje niebezpieczeństwo zwarcia.

Nepoužívané přístroje bez dozoru vypněte a vždy vytáhněte ze zásuvky. Síťový kabel nikdy neomotávejte kolem přístroje. Zástrčku nikdy nevytahujte za síťový kabel nebo s mokřými rukama. Kabel pokládejte mimo frekventovaných zón.

Nepoužívané prístroje a prístroje bez dozoru vypnite a vždy vyťahnite sieťovú zástrčku. Nikdy neovijajte sieťový kábel okolo prístroja. Nikdy neťahajte sieťovú zástrčku za sieťový kábel ani vlhkými rukami. Kábel položte tak, aby nezavadzal.

Nepoužívané prístroje a prístroje bez dozoru vypnite a vždy vyťahnite sieťovú zástrčku. Nikdy neovijajte sieťový kábel okolo prístroja. Nikdy nefahajte sieťovú zástrčku za sieťový kábel ani vlhkými rukami. Kábel položte tak, aby nezavadzal.

Otvor pro výstup vzduchu během provozu nikdy nezakrývejte, ani na něj nepokládejte žádné předměty – nebezpečí přehřátí!

Otvor pro výstup vzduchu během provozu nikdy nezakrývejte, ani na něj nepokládejte žádné předměty – nebezpečí přehřátí!

Nigdy nie przesłaniać otworu wylotu powietrza podczas pracy, ani nie układać przedmiotów na tym otworze – Niebezpieczeństwo przegrzania!



Pokud budete prístroj používať k jiným účelom, špatne jej obsluhovať alebo neodborné opravovať, nemôžeme prevziať záruku za škody, ke ktorým prípadne dojde. V takovom prípade odpadá nárok vyplývajúci ze záruky.

Ak sa prístroj používa na nesprávny účel, obsluhuje nesprávne alebo sa neopravuje odborné, nemôže sa prevziať ručenie za vzniknuté škody. V takomto prípade stráca nárok na záruku.

Gwarancia nie obejmuje szkód spowodowanych przez użytkowanie niezgodnie z przeznaczeniem, błędną obsługę lub niefachową naprawę. W takim przypadku wygasa prawo do roszczeń gwarancyjnych.



Nejedná sa o komunálny odpad. Prístroj sa musí zlikvidovať v súlade s miestnymi predpisy. Již nepoužívané prístroje je třeba okamžite znehodnotiť. Vytáhněte síťovou zástrčku a síťový kabel odřízněte. Elektrické přístroje odevzdejte v obchodu nebo na sběrném místě.

Nepatrí do domového odpadu. Prístroj sa musí zlikvidovať podľa lokálnych predpisov. Zabezpečte, aby sa prístroje, ktoré doslúžili, stali ihneď nepoužiteľnými. Vytiahnite sieťovú zástrčku a oddelte sieťový kábel. Elektrické prístroje odovzdajte v predajni alebo v zbernom mieste.

Urządzenia nie wolno wyrzucać wraz z odpadami z gospodarstw domowych. Urządzenie należy zutylizować zgodnie z lokalnie obowiązującymi przepisami. Wystrużone urządzenia należy natychmiast pozbawić cech użytkowych. Wyciągnąć wtyczkę z gniazdka sieciowego i przeciąć przewód sieciowy. Urządzenia elektryczne należy oddać do punktu sprzedaży lub do właściwej zbiornicy.



V súlade s evropskými smernicami pro bezpečnost a elektromagnetickou kompatibilitu.

V súlade s Európskymi smernicami pre bezpečnosť a EMC.

W zgodzie z dyrektywami europejskimi w zakresie bezpieczeństwa i kompatybilności elektromagnetycznej.

Výrobce Coplax AG poskytuje záruku dle zákona na materiálové a výrobní vady komponentů zařízení a jejich servis v délce trvání 24 měsíců od data prodeje uvedeném na dokladu o koupi. Pro uplatnění záruky je nutné předložit záruční list nebo doklad o koupi potvrzený vaším prodejcem. **VEŠKERÉ NÁROKY PLYNOUCÍ ZE ZÁRUKY JSOU ČASOVĚ OMEZENY NA DVOULETOU ZÁRUČNÍ DOBU.** Záruka platí pouze na výrobky zakoupené v rámci distributorské sítě výhradního dodavatele. Nelze uplatňovat záruku na výrobky zakoupené jinde než v ČR a SR. Záruku uplatňujte ihned, jakmile se vada vyskytne. V opačném případě může dojít k nevratnému poškození výrobku a ztráty záruky. **TATO ZÁRUKA SE NEVZTAHUJE NA:**

- závady vzniklé v důsledku použití v rozporu s určením výrobku
- chybné instalace
- nevhodného zacházení, nesprávné údržby, opotřebení, mechanického poškození
- zapojení k jiné než předepsané elektrické síti
- nedodržení podmínek v návodu
- vystavení nepřiměřeným teplotám, nebo neautorizovaného zásahu do zařízení.

To zahrnuje i škody způsobené špatným použitím vonných esencí, nebo úpravou vody a nesprávným čištěním. Tato záruka se nevztahuje na výměnné filtry zařízení ani na antibakteriální stříbrnou kostku, které jsou běžným spotřebním materiálem a jejichž opotřebení se může projevit před uplynutí záruční doby, pokud se nebudе jednat o výrobní vadu. Záruka se nevztahuje také na poškození výrobku během přepravy, které bylo způsobeno nesprávnou manipulací či zacházením. V případě poškození obalu výrobku vzniklým přepravou reklamujte zásilku přímo u dopravce. Výrobce nenesе zodpovědnost za následné škody ani za škody vzniklé používáním tohoto výrobku vč. ztráty zisku či jiné ekonomické ztráty.

Výrobca Coplax AG poskytuje záruku podľa zákona na materiálové a výrobné chyby komponentov zariadení a ich servis v dĺžke trvania 24 mesiacov od dátumu predaja uvedenom na doklade o kúpe. Pri uplatnení záruky je nutné predložiť záručný list potvrdený vaším predajcom alebo doklad o kúpi. **VŠETKY NÁROKY PLYNUCE ZO ZÁRUKY SÚ ČASOVO OBMEDZENÉ DVOJROČNOU ZÁRUČNOU LEHOTOU.** Záruka platí iba na výrobky zakúpené v rámci distribútorskej siete výhradného dodávateľa. Nie je možné uplatňovať záruku na výrobky zakúpené inde ako v SR a ČR. Záruku uplatňujte ihneď, ako náhle sa vada vyskytne. V opačnom prípade môže dôjsť k nevratnému poškodeniu výrobku a straty záruky. **TÁTO ZÁRUKA SA NEVZTAHUJE NA:**

• poruchy vzniknuté v dôsledku použitia v rozpore s určením výrobku

- chybné inštalácie, nevhodného zaobchádzania, nesprávnej údržby, opotrebovania, mechanického poško-denia
- zapojenia k inej než predpísanej elektrickej sieti
- nedodržania podmienok v návode
- vystavenia neprimeraným teplotám alebo neautorizovaného zásahu do zariadenia.

To zahŕňa aj škody spôsobené nesprávnym použitím vonných esencií, alebo úpravou vody a nesprávnym čistením. Táto záruka sa nevztahuje na výmenné filtre zariadenia ani na antibakteriálnu striebornú kocku, ktoré sú bežným spotrebným materiálom a ktorých opotrebenie sa môže prejaviť pred uplynutí záručnej doby, ak sa nebudе jednáť o výrobnú vadu. Záruka sa taktiež nevztahuje na poškodenie výrobku počas prepravy, ktoré bolo spôsobené nesprávnou manipuláciou či zaobchádzaním. V prípade poškodenia obalu výrobku vzniknutým přepravou reklamujte zásilku přímo u dopravce. Výrobca nenesie zodpovědnost za následné škody ani za škody vzniknuté používáním tohoto výrobku vrátane straty zisku či jiné ekonomickéj straty.

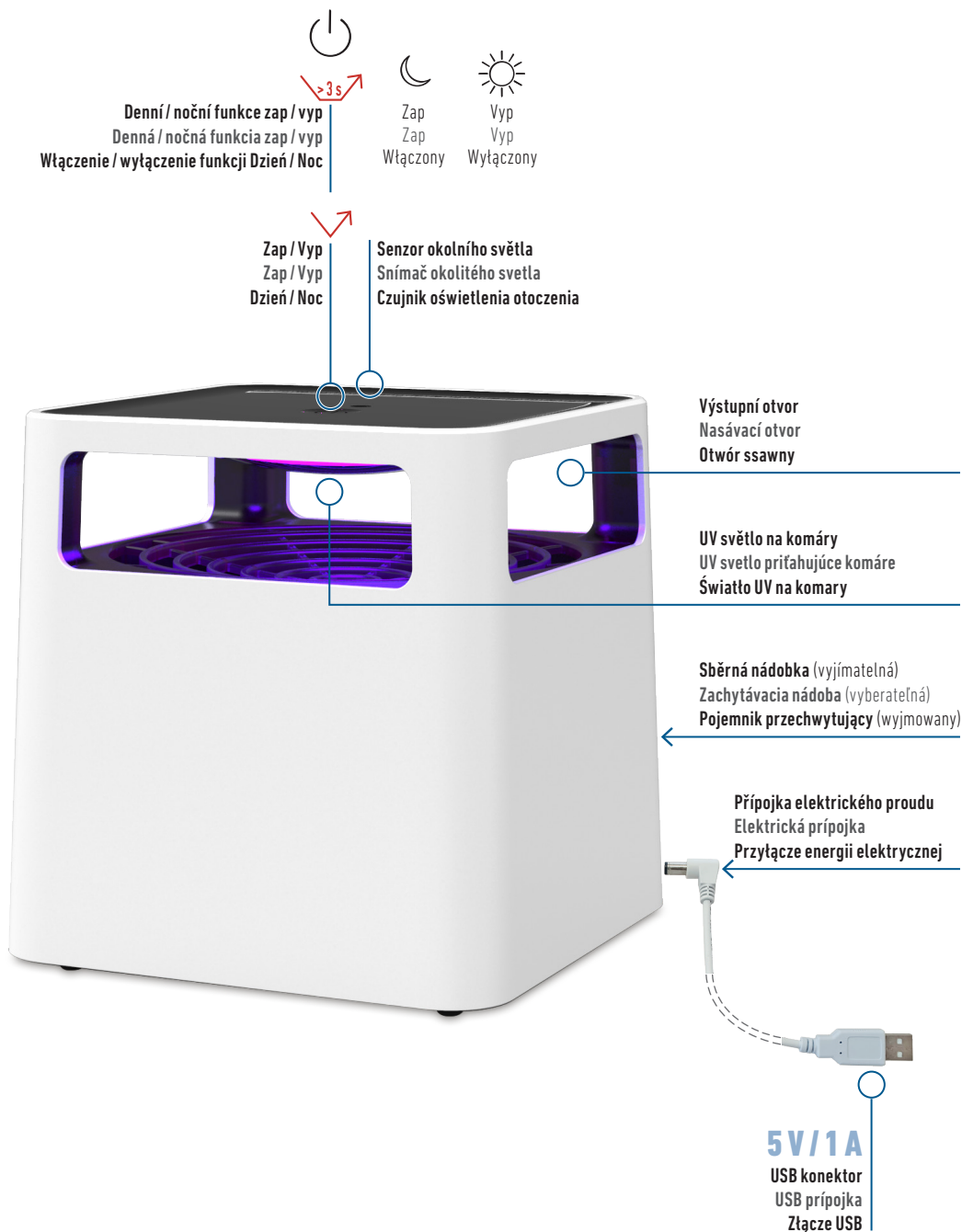
W okresie gwarancyjny wynoszącym 2 lata od daty zakupu urządzenia, wszystkie urządzenia lub części wykazujące wady materiałowe lub wykonawstwa zostaną nieodpłatnie naprawione lub wymienione na produkt odnowiony (wedle naszego uznania). Oprócz gwarancji określonej powyższej, firma Coplax nie udziela innych domniemyanych gwarancji ani gwarancji handlowych czy gwarancji przydatności do określonego celu po wygaśnięciu okresu gwarancyjnego produktu. Firma Coplax, wedle własnego uznania, naprawi lub wymieni produkt objęty gwarancją. Akredytywa nie będzie otwierana. Opisane powyżej środki naprawcze są jedyną formę naprawy szkód w przypadku naruszenia określonej wyżej gwarancji. Prawo do gwarancji zachowuje pierwszy prywatny właściciel urządzenia Coplax, który może przedstawić opatrzoną datą dowód zakupu w formie faktury lub paragonu. Gwarancja nie może być cedowana. Przed zwrotem urządzenia należy przestać faksem, e-mailem lub pocztą kopię oryginału dowodu zakupu opatrzonego datą. Dla swojego urządzenia należy podać numer modelu wraz ze szczegółowym opisem usterki (najlepiej piśmem drukowanym). Opis usterki należy włożyć do koperty, którą należy następnie przykleić taśmą bezpośrednio do obudowy urządzenia przed zaktępieniem pudła. Na oryginalnym pudle nie należy niczego pisać. Pudła tego nie wolno też w żaden sposób zmieniać.

CZEGO TA GWARANCJA NIE OBEJMUJE:

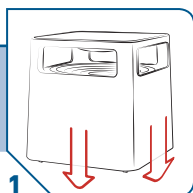
- Części, które winny być normalnie wymieniane, takie jak kartridże demineralizacyjne, kostka Clean Cube, filtry z węglem aktywnym, knotowe filtry wody oraz inne elementy używalne wymagające regularnej wymiany, z wyjątkiem wad materiałowych lub wykonawstwa.
- Uszkodzenia, awarie, straty lub zużycie w wyniku normalnego użytkowania się oraz zniszczenia spowodowane niewłaściwym użyciem, zaniedbaniem, wypadkiem, nieprawidłową instalacją, montażem lub obsługą, nieprawidłową konserwacją, nieuprawnioną naprawą, wystawieniem na działanie nadmiernych temperatur lub warunków otoczenia. Dotyczy to uszkodzeń spowodowanych przez niewłaściwe użycie olejków eterycznych, niewłaściwe przygotowanie wody lub niewłaściwe użycie środków czyszczących.
- Uszkodzenia spowodowane nieodpowiednim pakowaniem lub uszkodzenia powstałe podczas transportu zwracanego produktu.
- Brak lub utrata akcesoriów, np. dyszy, kapsułki zapachowej, korka zbiornika wody, itp.
- Koszty wysyłki i transportu do / z każdego miejsca wykonania naprawy.
- Wszelkie szkody bezpośrednio, szczególnie szkody pośrednie lub szkody wynikowe, w tym utrata zysków lub inne straty ekonomiczne.
- Uszkodzenia transportowe urządzenia powstałe podczas wysyłki od jednego z naszych dystrybutorów.

Prosimy skontaktować się z nimi bezpośrednio.

Niniejsza gwarancja nie obejmuje uszkodzeń i wad spowodowanych lub wynikających z braku ścisłego stosowania się do specyfikacji firmy Coplax dotyczących instalacji, obsługi, użycia, konserwacji lub naprawy urządzenia Coplax.

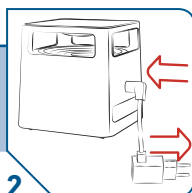


**Použití
Použitie
Użytkowanie**



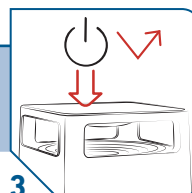
1
Přístroj postavte rovně
Přístroj postavte rovnou
Ustaviť urządzenie prosto

- Zajistěte stabilní plochu
- Dbajte na to, aby bola plocha stabilná
- Zwrócić uwagę na stabilną powierzchnię



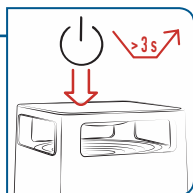
2
Zasuňte zástrčku do zásuvky
Zasuňte sieťovú zástrčku
Wetknąć wtyczkę sieciową

- Použijte vhodný USB adaptér
- Použite vhodný USB adaptér
- Użyć odpowiedniego adaptera USB



3
Zapněte přístroj
Zapnite prístroj
Włączyć urządzenie

**podle potřeby
podľa potreby
w razie potrzeby**



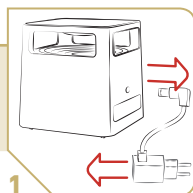
☾ Zap
☾ Zap.
☾ Włączony

☀ Vyp
☀ Vyp.
☀ Wyłączony

Automatické zap / vyp...
Automatyczny zap./vyp...
Automatyczne włączenie / wyłączenie...

- Zap / vyp podle okolního světla
- Zap./vyp. podľa okolitého svetla
- Włączenie / wyłączenie w zależności od oświetlenia otoczenia

**Čištění
Čistenie
Czyszczenie**



1
Vytáhněte zástrčku přístroje
Odpojte přístroj
Rozłączyć połączenie wtykowe
urządzenia

- Nepoužívejte abrazivní čisticí prostředky
- Żiadne odierające čistiace prostriedky
- Nie używać szorujących środków czyszczących



2
Vyjměte / vyprázdňěte sběrnou nádobku
Odobratie/vypróżnienie zacyhtávacej
nádobky
Wyjąć / opróżnić pojemnik przechwytyjący



3
Dosucha otřete
Dosucha utrite
Wytrzeć do sucha

Poruchy | Poruchy | Zakłócenia

Zařízení nelze zapnout
Přístroj sa nedá zapnúť
Nie można włączyć urządzenia

Správně zapojte síťovou jednotku
Správne pripojte sieťový zdroj
Prawidłowo podłączyć zasilacz sieciowy







Coplax AG
Tramweg 35
CH-6414 Oberarth
Tel. +41 41 766 83 30
Fax +41 41 766 83 31
info@coplax.ch